



MISS
FISHER'S
MURDER
MYSTERIES

SOMMAIRE

PRESENTATION 3	ANALYSE 24
Introduction 3	Mrs Fisher Saison 1 26
Saison 1 à 3 3	Cassandra 27
Saison 4 ! 4	PROCESSUS 28
RECHERCHES 6	CRÉA 28
Sujets de Recherches 7	Processus créa 29
MODE 1920 8	BRAINSTORM 1 30
CHAPEAUX 10	BRAINSTORM 2 32
LINGERIE 12	SKETCHS 34
La mode 14	ÉTADES AFFICHE 1
Les Robes 14	36
MOTIFS 18	ÉTADES AFFICHE 2
Motifs 19	40
POSTER 1920 20	AFFICHES FINALES 44
Poster Art Déco 21	Affiche 1 46
MOODBOARD 22	CONCLUSION 46
Gruau 24	Affiche 47

PRESENTATION

Introduction

Miss Fisher's Murder Mysteries est une série australienne basée dans un Melbourne à la fin des années 1920. La série compte aujourd'hui trois saisons, dont la diffusion c'est faite sur ABC de 2012 à 2015. Au total, il y a 35 épisodes, d'une heure environ chacun.

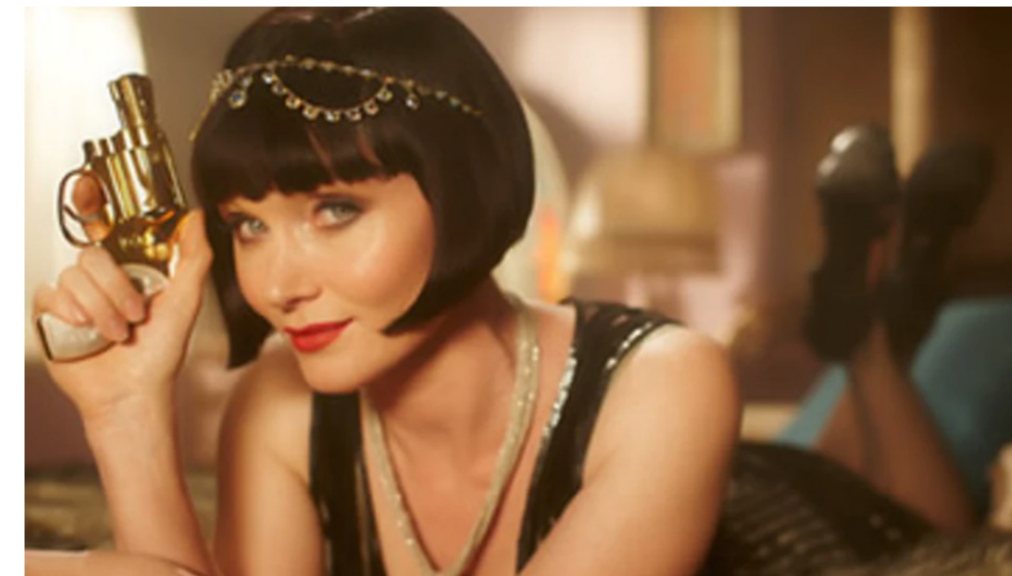
Miss Fisher, le personnage principal de la série, est une Anglaise noble. Au cours des saisons on apprend qu'elle grandit d'abord dans la pauvreté et suite à la Première Guerre mondiale son père étant attribué le statut de baron fait d'elle l'honorable Miss Fisher.

ce qui est arriver à sa soeur, cela en devient presque une obsession.

Miss Fisher (Miss Fisher's Murder Mysteries) est une série télévisée australienne adaptée de Phryne Fisher Historical Mysteries, série de romans de l'auteure australienne Kerry Greenwood. La série est catégorisée comme étant : Mystère, Drama, Crime Fiction, Drama Historique et le plus important, série en costume d'époque.

L'esthétique et les vêtements des personnages sont donc cruciaux dans cette série.

Saison 1 à 3



Dans la série télévisée, l'histoire commence avec Miss Fisher qui arrive à Melbourne. Elle revient essentiellement pour résoudre le meurtre de sa petite soeur, tuée il y a plus de 10 ans. Le meurtrier, le professeur Foyle, est détenu en prison mais n'admet à aucun fait. Fisher veut absolument trouver et comprendre

Le début de la série ce constitue d'une série de meurtres que Fisher aide à élucider. Elle devient acolyte de l'inspecteur. À la fin de la première saison, le meurtrier de sa soeur s'évade de prison, cependant, elle finit, avec l'inspecteur, par découvrir la vérité et arrêter le professeur Foyle.

Les deux autres saisons se produisent de la même façon, on remarque une vraie insertion dans le Melbourne des années 1920. Entre l'émancipation de la femme et son entrée dans le monde du travail, les divergences politiques entre classes populaires et classes politiques,

les traumatismes laissés par la guerre, les divergences entre religions (protestant et catholique), le rejet de la communauté LGBT, etc...

On rencontre éventuellement d'autres personnages-clés, comme le père de Fisher, avec qui elle ne s'entend pas vraiment très bien et qui risque un divorce.

Son père est poursuivi par un meurtrier et elle finit par l'arrêter avant son meurtre. À la suite elle réussit enfin à envoyer son père en Angleterre, son pays d'origine.

Saison 4 !

Était donné que c'est ainsi que la série se termine, j'ai décidé de faire une saison quatre, où Miss Fisher résout une série de crimes à Paris. La série prend un tour vers le plus sérieux et obscur, Fisher est confrontée à des crimes plus ciblés, suite aux arrestations de nombreux criminels et groupes à travers la série sans vraie répercussion elle est maintenant le sujet de complots, la cible est Fisher elle-même.

Sentant le danger Miss Fisher va se réfugier chez un de ces amis proches à Paris (introduit déjà auparavant dans la série).

Les crimes de cette saison se produisent

dans un cabaret parisien, lieu que Fisher est connu pour avoir fréquenté auparavant dans la série durant ces années passées à Paris.



À travers cette saison, il y a une vraie remise en cause de son image en tant que femme.

En effet à travers la série Mme Fisher est peinte comme un personnage assez unique et rebelle qui fait contraste avec le reste des personnages de la série.

C'est une femme célibataire, dans la trentaine, malgré l'attitude pudique et conservatrice de la société de l'époque elle est exubérante, est amie avec des personnes homosexuelles, s'habille de façon assez osée, est progressiste

quant à l'avance technologique, athée, a le contrôle sur sa sexualité, on la voit dans la série comme ayant eu plusieurs rencontres amoureuses, elle sait conduire une voiture et piloter un avion, elle connaît environ 10 langues et était une aide-soignante pendant la Première Guerre mondiale.

C'est donc un personnage érudit, charismatique, sensuel et avant-garde qui se retrouve maintenant confronté à des crimes.

J'aimerais donc illustrer ce personnage, féminin mais dominant, sensuel et érudit. Tout en mélangeant dans mes affiches l'imagerie de la fête et du cabaret avec celui du crime et du mystère.



En Conclusion :

Miss Fisher est une série criminelle australienne qui prend place à Melbourne en 1920.

Miss Fisher est une lady détective, érudit, séduisante et avec multiples talents.

La série a 3 saisons et sa quatrième saison est produite à Paris dans un cabaret.

La série se distingue particulièrement par ses costumes.

RECHERCHES

Sujets de Recherches

À cause de la nature historique de la série et afin de pouvoir créer une affiche qui reflète correctement l'esthétique de l'époque, j'avais besoin de faire de nombreuses recherches pour récolter assez de références avant même de pouvoir créer le concept de mes affiches.

Miss Fisher est connue comme étant un personnage chic, riches, séduisant et suivant les tendances de l'époque. C'est pour cela que mes recherches de vêtements se sont élargie vers des sujets tels que les chapeaux, bijoux et lingerie que pourrait porter le personnage.

Ensuite j'ai centré mes recherches autour de références de poster et de graphisme des années 1920, en me focalisant sur des travaux de modes tel que ceux de Gruau, ainsi que les motifs et couleurs qui pouvaient être vues à cette époque-là.

À la fin j'ai procédé à une analyse des affiches des saisons précédentes de Miss Fisher, et la concurrence en matière de série de crimes policier et quelques références personnelles que je trouvais pertinentes.

D'autres recherches qui me paraissaient intéressantes étaient celles de la société des années 1920.

Avant de pouvoir lancer mon idée pour le lieu et le sujet de la saison 4, j'avais besoin de me renseigner sur les coutumes, l'idéologie et la vie des gens à cette époque.

J'ai rassemblé mes recherches et j'ai pu ensuite commencer mon processus créa avec un brainstorming.

MODE 1920



CHAPEAUX

Full-Winter Millinery

Flower-Trimmed

33-501 Embroidered with a wide band of white silk ribbon, with a large bow of white silk ribbon, with a large bow of white silk ribbon, with a large bow of white silk ribbon. Price delivered \$3.50

33-501 \$3.50

A Dressy Poke Hat

33-500 Use of the newest material, with a wide band of white silk ribbon, with a large bow of white silk ribbon, with a large bow of white silk ribbon. Price delivered \$3.98

33-502 \$3.98

Felt in Large Head Size

33-503 Felt in large head size, with a wide band of white silk ribbon, with a large bow of white silk ribbon, with a large bow of white silk ribbon. Price delivered \$3.50

33-503 \$3.50

Velvet and Faile Silk

33-504 Velvet and faile silk, with a wide band of white silk ribbon, with a large bow of white silk ribbon, with a large bow of white silk ribbon. Price delivered \$3.75

33-504 \$3.75

Hat of Satin and Embroidery

33-505 Hat of satin and embroidery, with a wide band of white silk ribbon, with a large bow of white silk ribbon, with a large bow of white silk ribbon. Price delivered \$3.45

33-505 \$3.45

A Very Smart Style

33-506 A very smart style, with a wide band of white silk ribbon, with a large bow of white silk ribbon, with a large bow of white silk ribbon. Price delivered \$3.98

33-506 \$3.98

Felt with Flowers

33-507 Felt with flowers, with a wide band of white silk ribbon, with a large bow of white silk ribbon, with a large bow of white silk ribbon. Price delivered \$3.25

33-507 \$3.25

Smart Silk-Mixture Umbrella

34-501 Smart silk-mixture umbrella, with a wide band of white silk ribbon, with a large bow of white silk ribbon, with a large bow of white silk ribbon. Price delivered \$2.98

34-501 \$2.98

Fine Cotton Taffeta Umbrella

34-502 Fine cotton taffeta umbrella, with a wide band of white silk ribbon, with a large bow of white silk ribbon, with a large bow of white silk ribbon. Price delivered \$2.98

34-502 \$2.98

Y15V549 \$4.98

Y15V550 \$3.45

Y15V551 \$2.69

Y15V552 \$2.98

Y15V553 \$1.49

Y15V554 \$2.79

Y15V555 \$3.59

Y15V556 \$2.69

Y15V557 \$2.98

Y15V558 \$4.98

Y15V559 \$2.98

Y15V560 \$2.69

Y15V561 \$2.69

Y15V562 \$2.69

Y15V563 \$2.69

Y15V564 \$2.69

Y15V565 \$2.69

Y15V566 \$2.69

Y15V567 \$2.69

Y15V568 \$2.69

Y15V569 \$2.69

Y15V570 \$2.69

Y15V571 \$2.69

Y15V572 \$2.69

Y15V573 \$2.69

Y15V574 \$2.69

Y15V575 \$2.69

Y15V576 \$2.69

Y15V577 \$2.69

Y15V578 \$2.69

Y15V579 \$2.69

Y15V580 \$2.69

Y15V581 \$2.69

Y15V582 \$2.69

Y15V583 \$2.69

Y15V584 \$2.69

Y15V585 \$2.69

Y15V586 \$2.69

Y15V587 \$2.69

Y15V588 \$2.69

Y15V589 \$2.69

Y15V590 \$2.69

Y15V591 \$2.69

Y15V592 \$2.69

Y15V593 \$2.69

Y15V594 \$2.69

Y15V595 \$2.69

Y15V596 \$2.69

Y15V597 \$2.69

Y15V598 \$2.69

Y15V599 \$2.69

Y15V600 \$2.69



La mode

En 1920 les principales caractéristiques de la mode pour femmes se résumaient en certains points :

- Robes taille basse au-dessous du genou avec une coupe ample et droite.
- Des robes de soirée perlées inspirées des «flappers».
- Mary Jane ou talons à bride en T.
- Slip de golf sport décontracté, chaussettes argyle, chemisier et cravate.
- Manteaux en fourrure et enveloppes à franges.
- Chapeaux cloche et coiffures courtes.
- Bandeaux de perles ou de plumes pour les soirées.
- Longs colliers de perles, couleurs Art déco audacieuses, fausses pierres précieuses.
- Petits sacs à main décorés de perles contenant de jolis trousseaux de maquillage et des étuis à cigarettes.

Les Robes

À travers mes recherches et mes moodboards j'ai observé qu'au niveau des robes de soirées on remarque une forme répétée et rependue.

La coupe droite, cette silhouette est la plus

rependue dans la majorité des tenues. on retrouve quand même des différences d'une robe à une autre mais elle sont plus au niveau de la couleur, tissu ou des ornements cousus sur la robe.

L'activité sociale la plus courante d'une femme était de prendre le thé avec des amis (ou un déjeuner pour les hommes d'affaires). Les "tea parties" pouvaient être Semi-Formelles ou formelles. Une robe de "tea party" était une robe d'après-midi faite de matériaux plus légers et plus lumineux avec plus de décorations. La robe de l'après-midi était d'une beauté sophistiquée. Les robes blanches portées en été étaient très attrayantes tandis que les pastels ou les riches tons de bijoux offraient de la variété dans les autres saisons.

Les Chapeaux

Les chapeaux de l'époque sont assez diversifiés mais on retrouve la même tendance au niveau de la forme.

Le chapeau classique des années folles est le chapeau cloche. En forme de cloche avec des ornements latéraux de fleurs, de petites plumes et des motifs géométriques. Les autres styles de chapeaux des années 20 incluent le turban enveloppé, le chapeau d'été en paille,

le chapeau seau et divers bandeaux.



Les Robes de Soirée

Comme les teas parties, dîner avec des amis où sortir au restaurant aurait été semi-formel ou formel. Si l'occasion était Semi-Formelle, alors la tenue vestimentaire de l'après-midi était tout ce dont elle aurait eu besoin. Si c'était formel, alors une robe sans manches, des talons hauts, un pur tuyau de couture arrière, plusieurs bijoux et des ornements de cheveux étaient essentiels.

Les robes de soirée étaient faites de matières nobles comme la soie, la mousseline de soie, le taffetas et le velours léger. Ils étaient généralement sans manches pour les jeunes femmes et à manches longues pour les femmes plus âgées. Les robes arboraient la

taille emblématique des années 20 avec des couches de tissu créant une certaine ampleur de la taille aux pieds.

Les robes perlées étaient les plus glamour et les plus chères. Certains avaient des franges ou des paillettes métalliques, mais c'était assez rare.

La robe courte à franges à clapet est un mythe des années 20. Les vrais clapets portaient des robes mi-longues ou plus longues qui transpiraient et se balançaient tout en dansant sur de la musique jazz.



Le dos des robes était souvent tout aussi spectaculaire que le devant, avec une ouverture en décolleté ou une forme en V. Le drapé en forme de châle était également populaire auprès des dos décolletés.

Les bijoux décoratifs tels que les grands clips et les épingles portaient un look très égyptien sur les robes. La récente découverte de la tombe du roi Tutankhamun n'a rendu tout ce que l'Égypte ancienne très à la mode.

Les décorations d'art asiatique étaient également à la mode. Tout le mouvement artistique de l'époque s'appelait Art Déco et il jouait un grand rôle dans les formes géométriques trouvées dans la mode.

L'or et l'argent métallisé étaient des choix de couleurs accrocheurs. La crème, les pastels et les tons de bijoux étaient également courants. Même le noir était devenu acceptable (et recherché) pour les tenues de soirée - avant les années 1920, il n'était porté que par les femmes en deuil.

Grâce à Coco Chanel, qui a introduit la désormais célèbre «petite robe noire» dans les années 20 la couleur s'est répandue et est devenue recherchée.



Les Accessoires

Les chapeaux n'étaient pas appropriés pour le soir sauf s'il s'agissait d'un turban. Les bandeaux, les couronnes et les peignes à cheveux étaient plus répandus. Le sac à main était de nature formelle, composé de paillettes, de mailles dorées, de perles scintillantes ou d'autres matériaux colorés.

Il était également populaire de porter une veste habillée assortie, un châle de soirée à franges ou un cache-fourrure pour une affaire formelle.



Les bijoux étaient minimes, peut-être un long collier de perles ou de perles, un bandeau en strass ou en plumes, des boucles d'oreilles et un bracelet étaient facultatifs.

Des accessoires tels que des gants longs, un éventail, un châle à franges ou un boa, un porte-cigarette et un sac à main étaient également

des ajouts populaires. Les femmes n'avaient pas grand-chose à porter donc les sacs étaient petits et servaient surtout de décoration.

En Conclusion :

Au niveau des robes on a surtout la coupe ample et droit.

Les chapeaux sont surtout en forme de cloches et serrés.

Les robes de soirées étaient faites en beaux matériaux, sans manche pour les jeunes, leurs couleurs étaient diverses mais les plus populaires étaient noirs, dorés ou argentés. Les ornements perlés étaient les plus populaires.

Les bandeaux et couronnes étaient les chapeaux du soir.

Les accessoires sont importants, gants longs, sacs mains etc...



Motifs

Les motifs se résument surtout à l'art déco de l'époque. Les formes privilégiées sont celles qui tournent autour des végétaux : fleurs, les feuilles, les tiges, les lianes, les épines...

Les formes principales vues sont :

- Panier de fleurs, panier de fruits
- motif spirale
- Motif palmier
- Motif rond
- Motifs chevron ou triangle
- Motif ligne verticale

Dès le début du 20e siècle naît deux mouvements artistiques qui s'inscrivent dans cette vague d'influence: d'abord l'Art Nouveau, puis l'Art Déco apparu dans les années 1920.

Après les horreurs de la Première Guerre mondiale, la France connut la période dite des Années folles, caractérisée par une liberté plus grande des femmes, qui se traduit en particulier sur le plan vestimentaire.

L'Asie exerça alors un véritable pouvoir de fascination, comme cela avait déjà été le cas au 18e siècle avec le goût des «chinoiseries». Cette influence fut sensible à l'opéra (Madame Butterfly, Turandot) et dans le ballet (Parade,

d'Eric Satie, Jean Cocteau et Picasso), dans l'ameublement avec l'engouement pour les paravents, dans l'imagerie des flacons de parfum et dans le décor des ombrelles.

L'Égypte devient aussi le pays à la mode. On découvre le tombeau de Toutankhamon, en 1922, et les grands couturiers s'en inspirent en utilisant des noms évocateurs pour leurs collections.

Il y a aussi un grand intérêt pour la Grèce avec une renaissance du classicisme antique dans la mode parisienne, par exemple avec des coupes droites régulières.

Le mouvement exotique envoute les couturiers, ils s'inspirent de la culture africaine et la mode d'Asie. Les couturiers tendance s'inspirent en tout point de l'histoire et des cultures lointaines comme l'Asie, ils créent et imaginent une mode largement fantaisiste et exotique.

Principalement Japonais mais aussi chinois, africain, grec et russe. Le design exotique était à la mode dans les années folles et a influencé la mode parisienne ; la broderie et l'imprimé exotique et asiatique sont utilisées sur des capes, des manteaux et des tuniques.



Poster Art Déco

Les caractéristiques stylistiques de l'Art Déco

- réapparition de la rigueur et du dépouillement dans les formes
- recherche de l'élégance
- opposition des courbes et des lignes droites
- précision angulaire et contours en décrochements
- couleurs vives
- exotisme, féminité

l'Art Déco hérite des styles classiques gréco-romains et égyptiens dans les lignes géométriques et certains motifs.

Il apparaît suite aux recherches et expérimentations des avant-gardes : cubisme, fauvisme, De Stijl ... dont il adopte la géométrisation et la synthétisation des formes.

Tout comme le futurisme, il est au service de la modernité et exalte la vitesse : moto, auto, navires, avion.

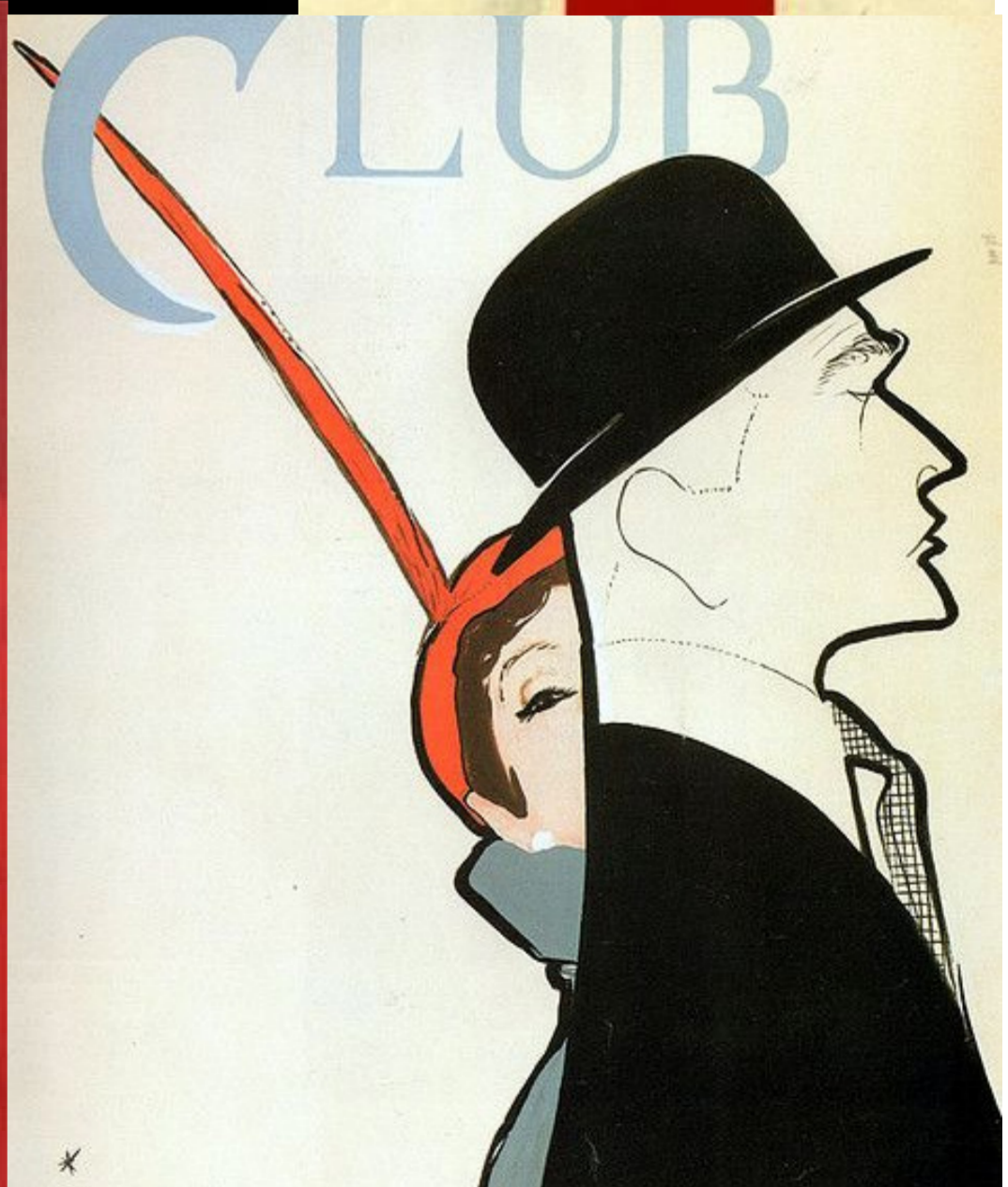
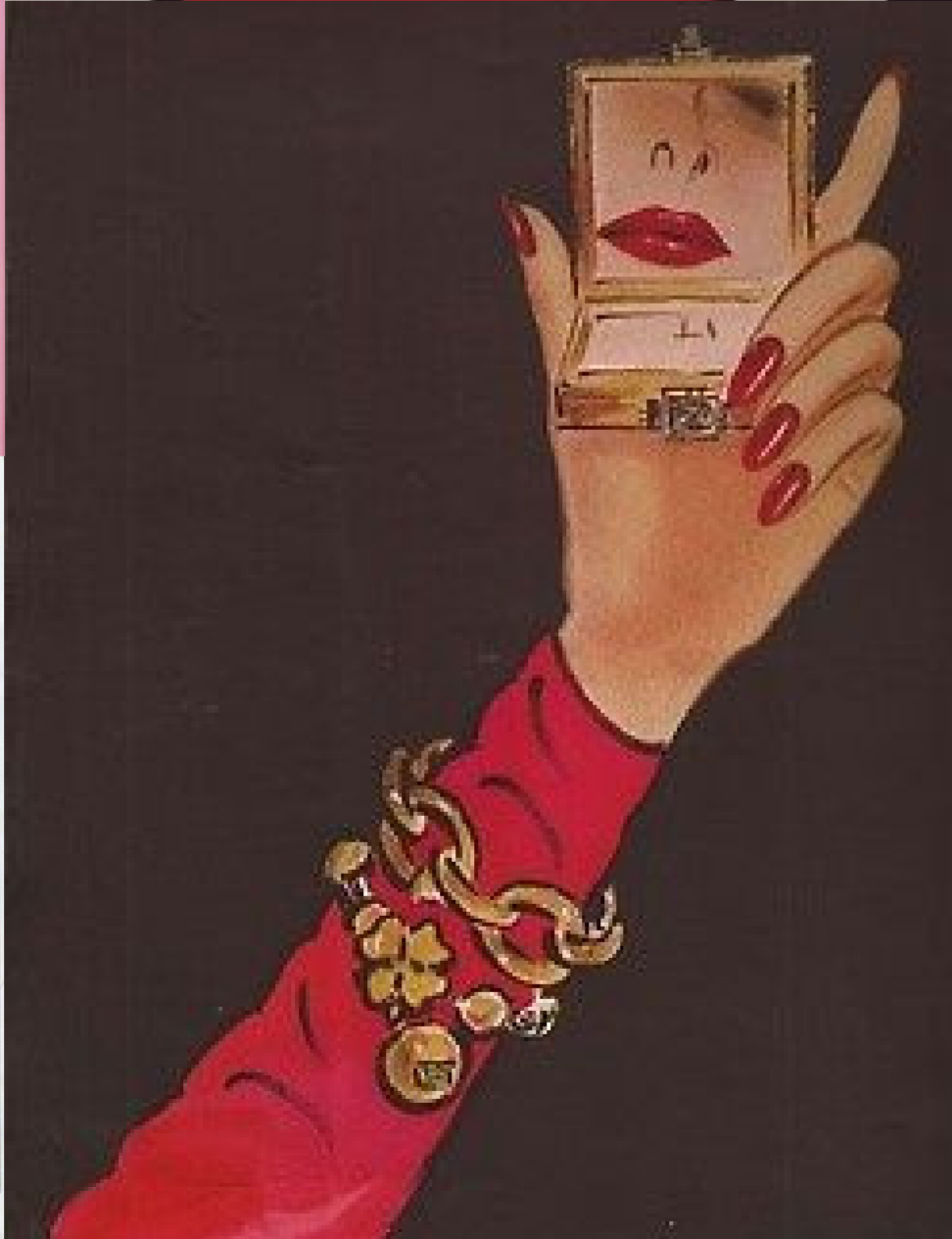
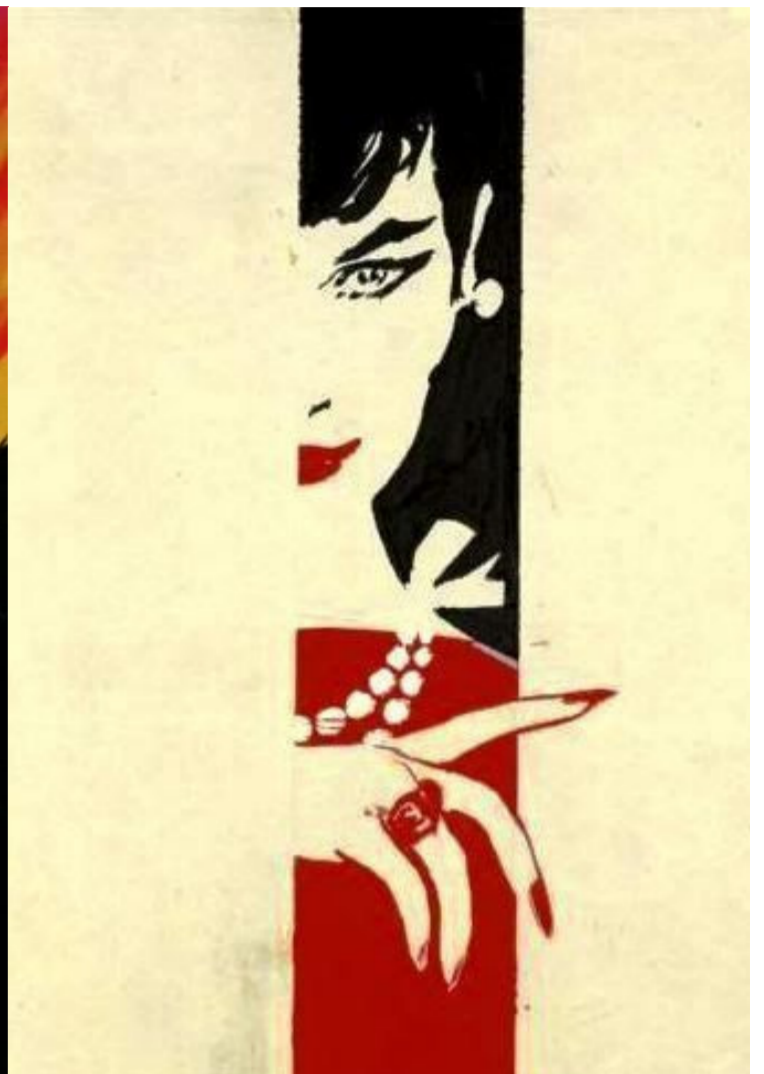
Dans les affiches et publications, le lettrage est mis en valeur avec des typographies très géométriques.

Les illustrations de femmes élégantes abondent, notamment dans les revues de mode luxueuses tel les Vogue et Harper's Bazaar. Parmi les grands créateurs de cette époque on retiendra : Cassandre, Gruau,

Loupot, Colin, Purvis, Vargas, Benito, Dudovitch...



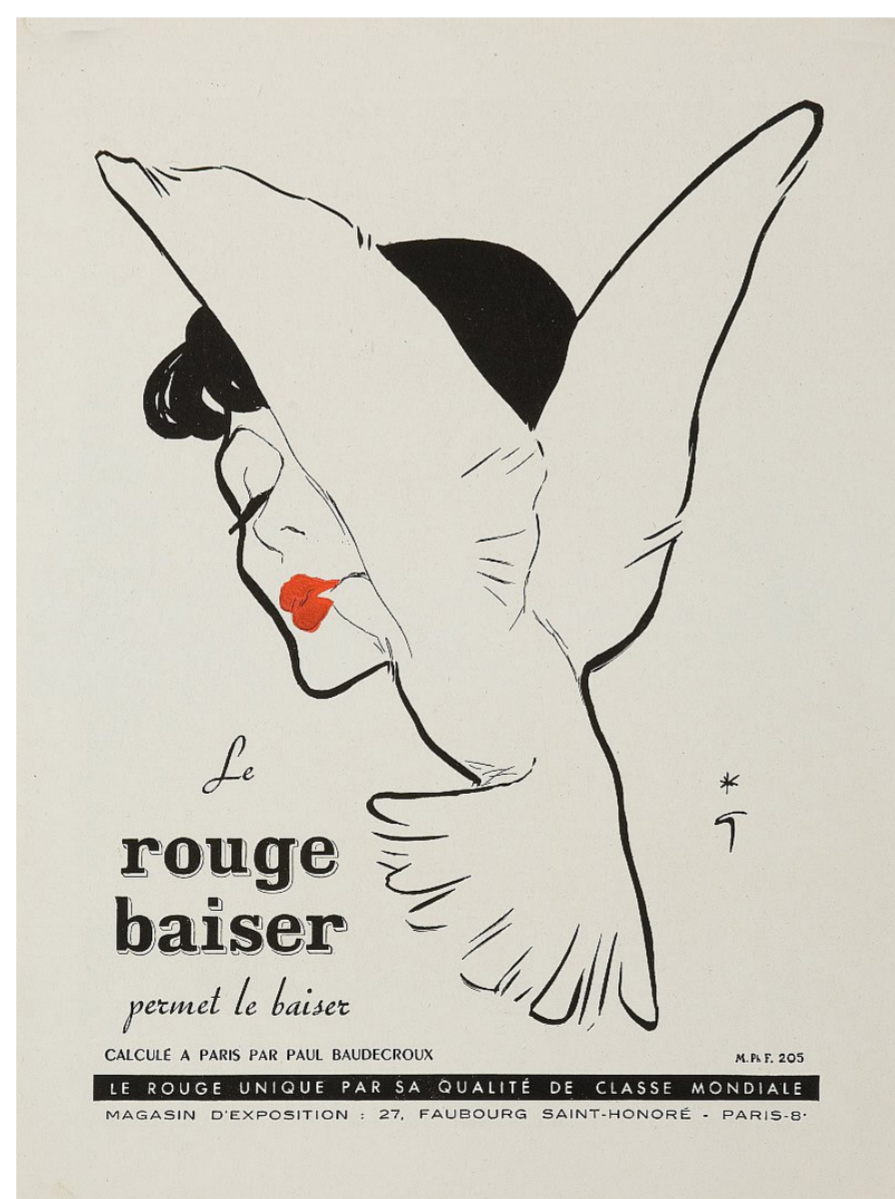
MOODBOARD



Gruau



Dans cette première version l'illustrateur représente une femme blonde, aux lèvres soulignées de rouge, les yeux bandés. Par la suite il décline le thème et réalise plusieurs publicités, dont le Palais Galliera possède un dessin original. Il évoque une femme raffinée, élégante et sensuelle, sujet privilégié de Gruau.



On y retrouve le style de l'illustrateur : le contraste du papier blanc, de l'encre noire

et de la touche de couleur vive, l'aplat des couleurs repris ici par la chevelure noire, un graphisme net, une impression de mouvement.

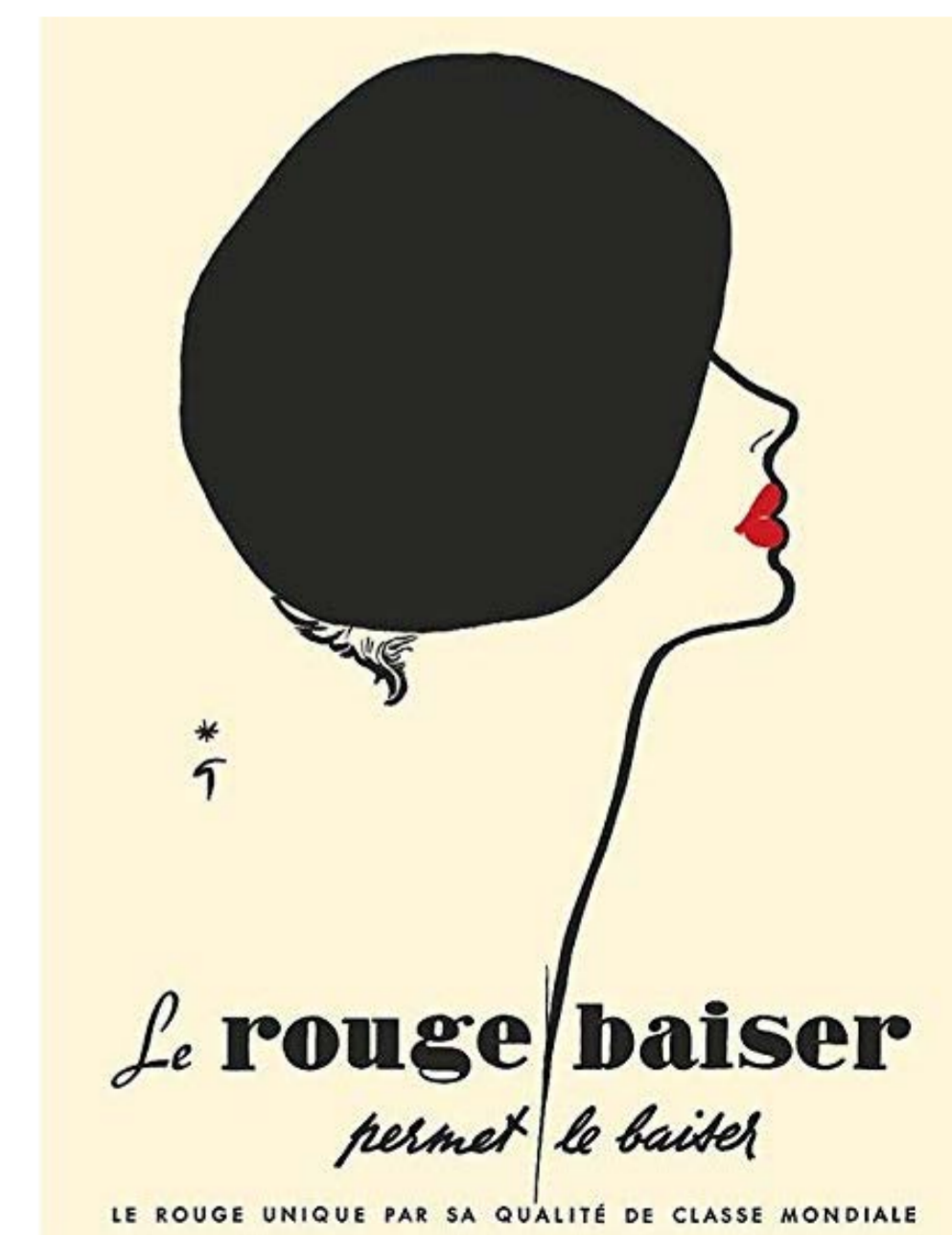
Dans son affiche Gruau dessine une colombe, symbole de paix, pureté, amour et liberté. A travers cette affiche il va transmettre le message aux femmes:

Si vous portez du Rouge Baiser, cela signifie que vous êtes une femme libre, une femme chic."

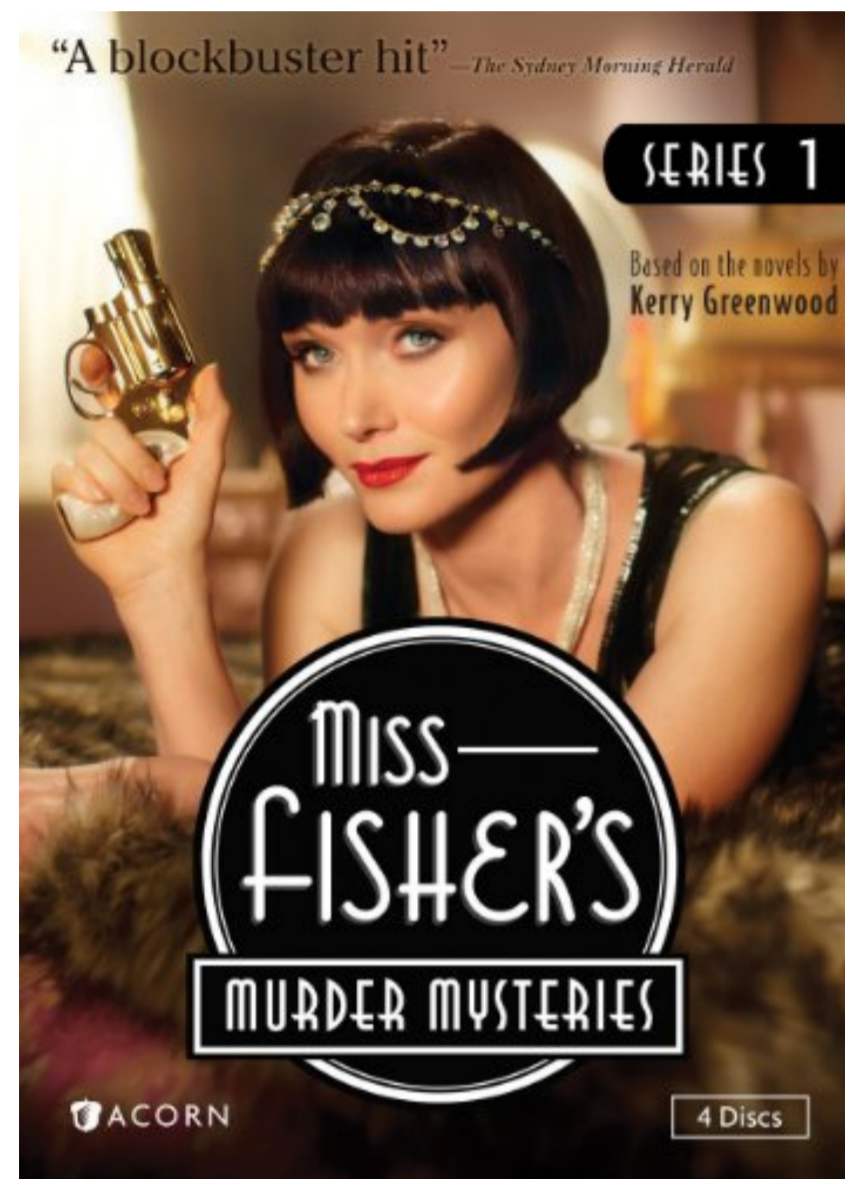


Le reste des images de la série reprend les mêmes codes. On remarque aussi qu'on ne voit jamais le visage complet de la femme, cette anonymité permet au spectateur de se visualiser à la place de la femme de l'affiche.

Tout le monde peut être aussi chic que la femmes de l'affiche de rouge baiser.



Mrs Fisher Saison 1



Le poster de la première saison de Mme Fisher est assez direct; nous avons le principalement le personnage de Mme Fisher sur l'affiche, l'affiche la montre habillée en vêtements de soirée de l'époque avec un pistolet en or dans la main. Même avec les couleurs du fonds Mme Fisher reste peinte dans 4 couleurs principales, le blanc, le noir, le rouge et la dorée du pistolet.

Le Logo prend aussi une grosse partie du poster, il reprend les couleurs chic de l'époque et la typographie Art Déco.



En posant un aplat de couleurs sur Mme Fisher on voit que sa silhouette forme un triangle.

On voit donc que c'est un personnage dynamique. On voit aussi des couleurs similaires à celles de Gruau, le noir de la robe, le blanc des bijoux et le rouge de son rouge à lèvres. Le rouge à lèvres de Mme Fisher fait contraste avec le reste de la photo, située proche du centre il attire l'attention du spectateur.

On comprend donc que c'est un personnage séduisant, le rouge évoque aussi le danger ce qui convient au côté criminel de la série. Le noir et le blanc sont des couleurs populaires et chics de l'époque et l'or un des matériaux accrocheurs, c'est un matériaux noble et

prestigieux, cette image est renforcée sur Mme Fisher quand on voit les bijoux qu'elle porte.

Cassandra



Dans les icônes du graphisme, il est important de citer ses affiches pour les trains Nord Express et Étoile du Nord, ainsi que celles

pour les paquebots Normandie et Atlantique. Le tout y est magnifié dans un style extrêmement épuré. On parle de purisme, même presque de cubisme.

contre-plongée, cubisme, glorification de la machine et de sa puissance, aplats de couleurs et dégradés sans fioritures sur grandes lignes et perspectives. Efficace.

En Conclusion :

On a en 1920 plusieurs mouvements artistiques : l'art déco, Cubisme, Art abstrait et futurisme.

Au niveau de Gruau on a une simplification des codes de l'illustration de mode, ses affiches sont simples et directes.

Cassandra suit lui aussi des codes similaires, on a un style épuré qui magnifie les caractéristiques de l'image.

Les affiches de Mme Fisher elle aussi gardes ses mêmes codes tout en gardant l'esthétique de l'époque.

PROCESSUS CRÉA

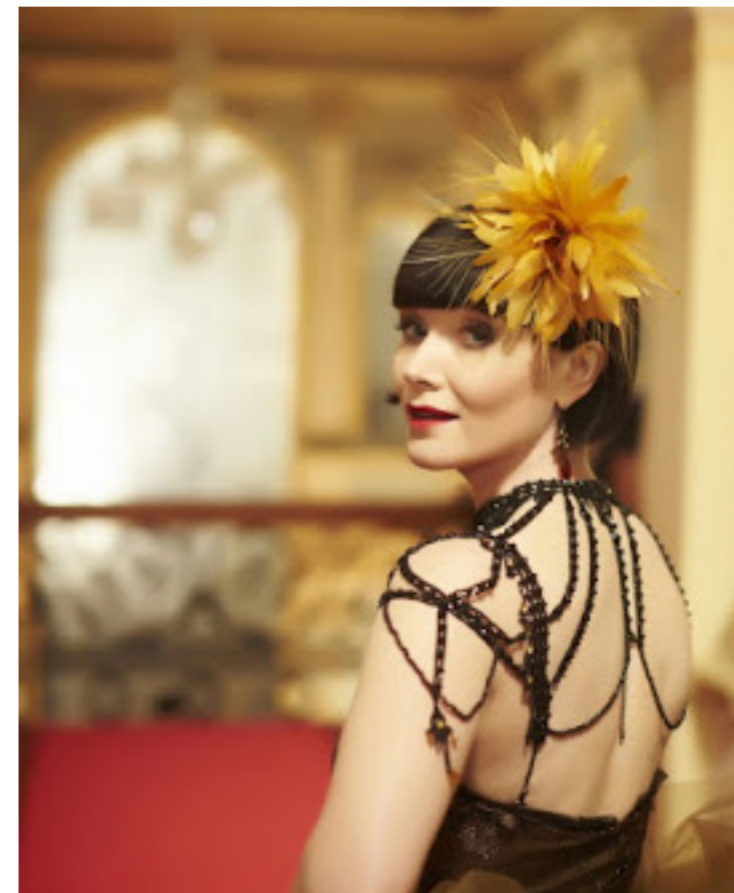
Processus créa

Au niveau de mon processus créa je suis passé par plusieurs étapes de recherches, comme vues précédemment, quand mes recherches se sont abouties j'avais assez de connaissance pour pouvoir créer un scénario convaincant pour la quatrième saison de Mme Fisher.

J'ai d'abord fait un brainstorming pour le sujet de la quatrième saison puis une fois mon idée choisie j'ai fait un brainstorming pour les idées de poster.

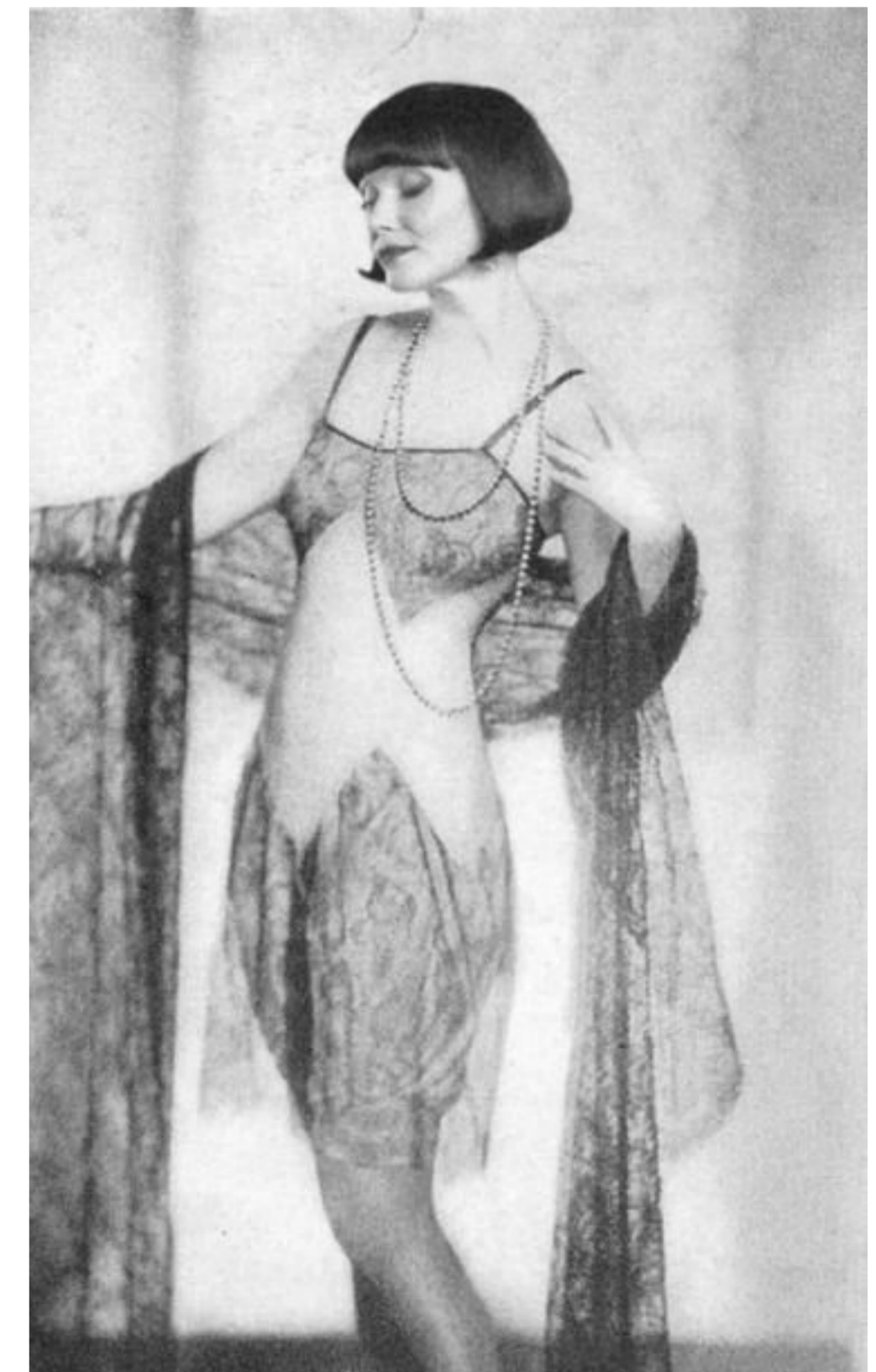
Ensuite j'ai commencé à faire de sketch et à dessiner des idées pour les affiches.

Une fois satisfaite de mes dessins je suis passée à la tablette sur mon ordinateur et j'ai digitalisé les affiches.

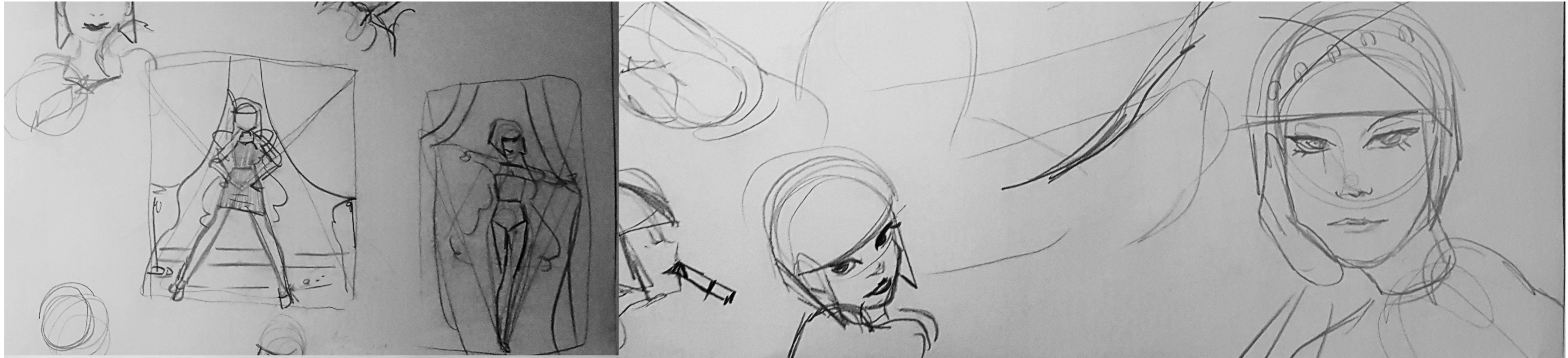


Grâce à toutes mes recherches faites précédemment j'avais déjà une idée assez claire du style et du dessin que j'allais faire.

Les tons allaient rester assez similaires aux affiches de gruaux, des aplats de couleurs et des traits fin et simple.

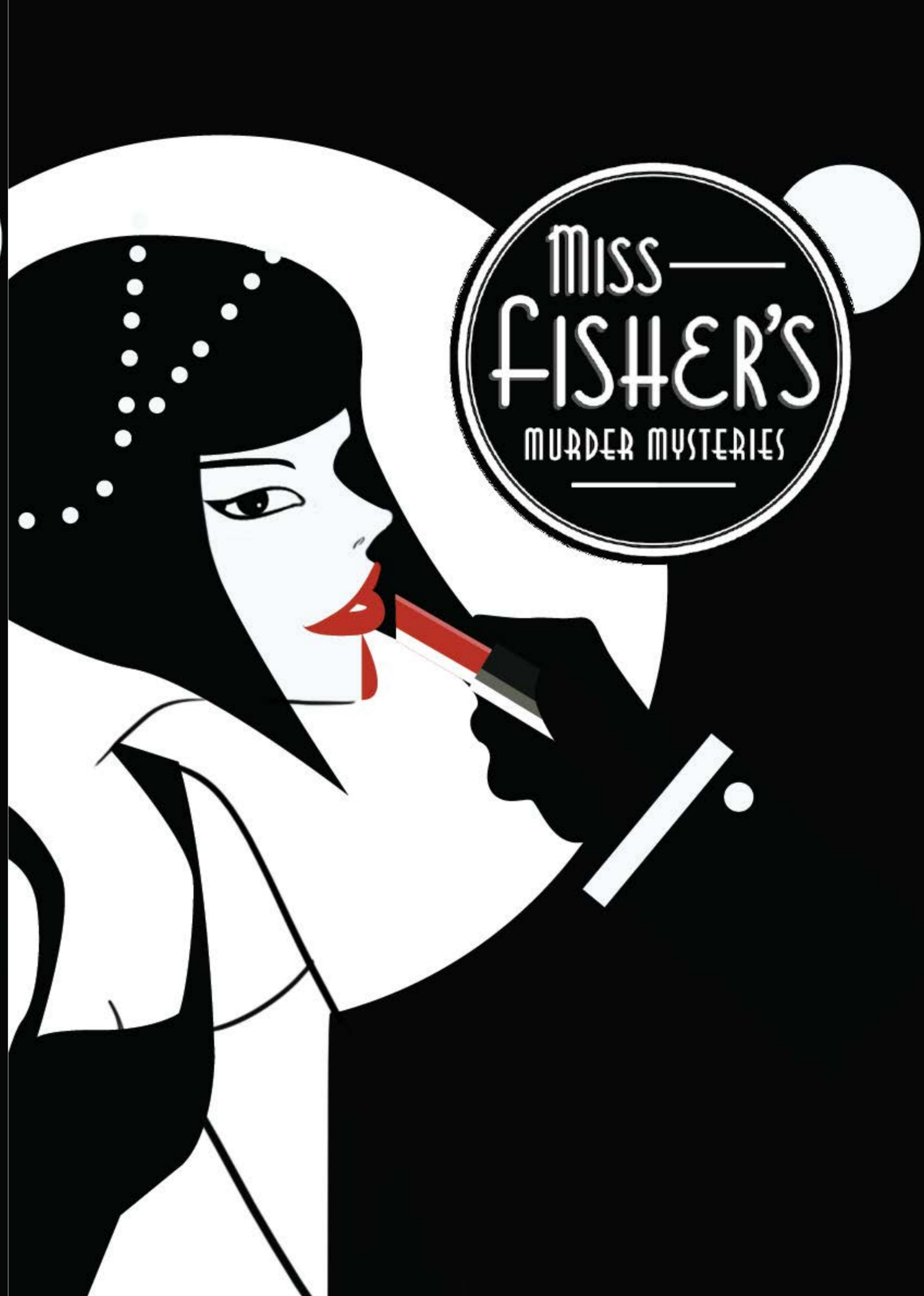
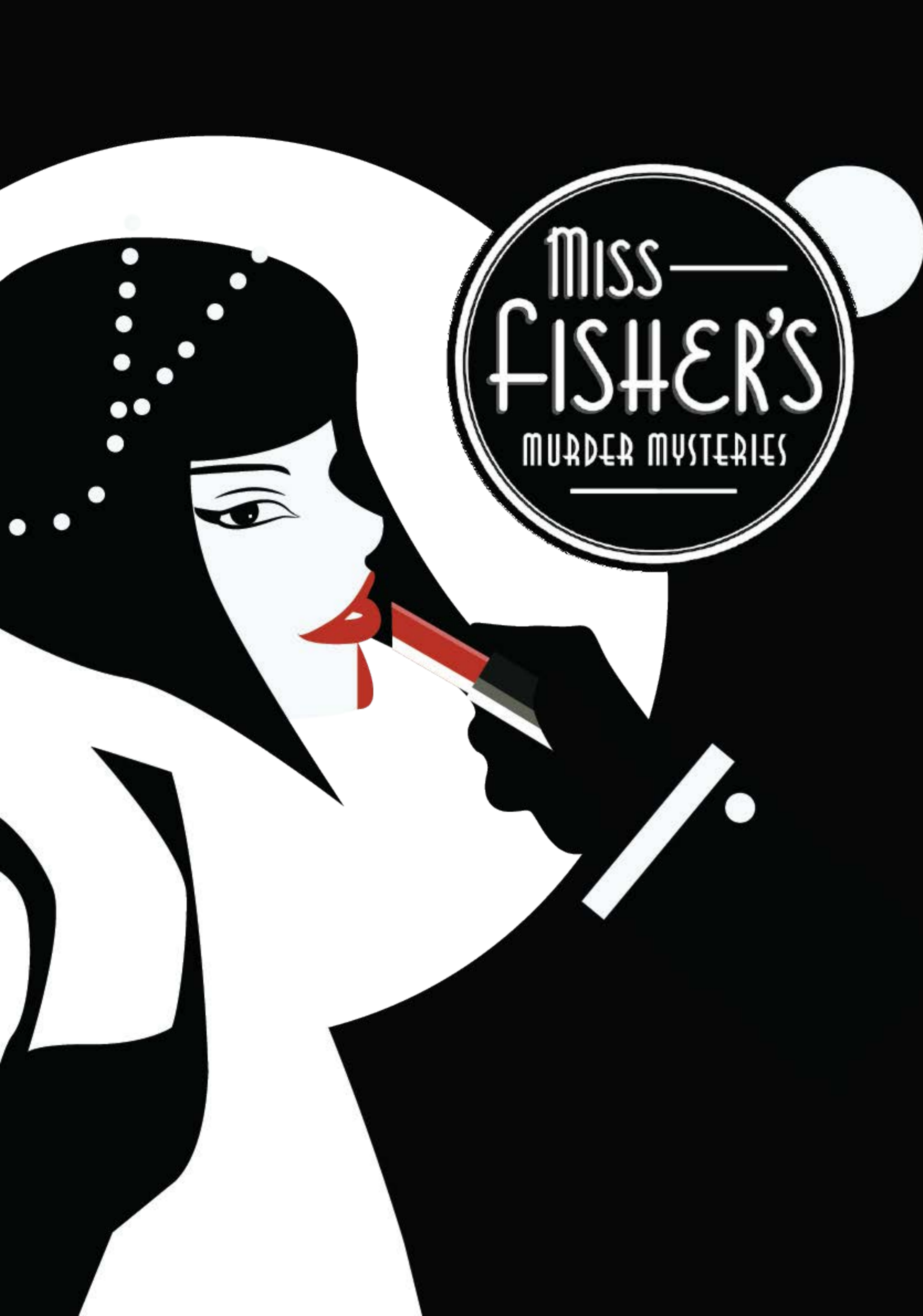


SKETCHES

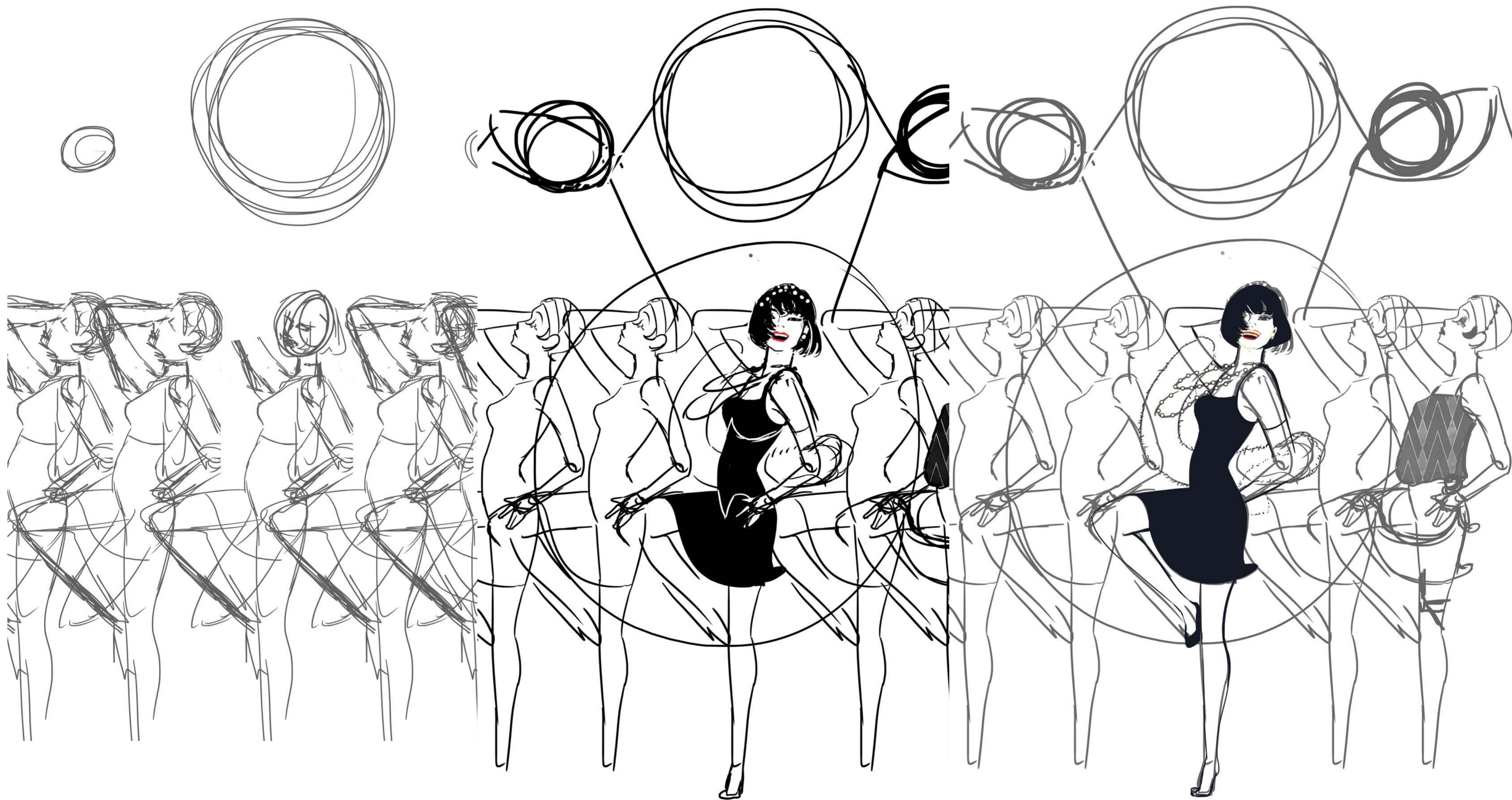


ÉTAPE 1 AFFICHE 1



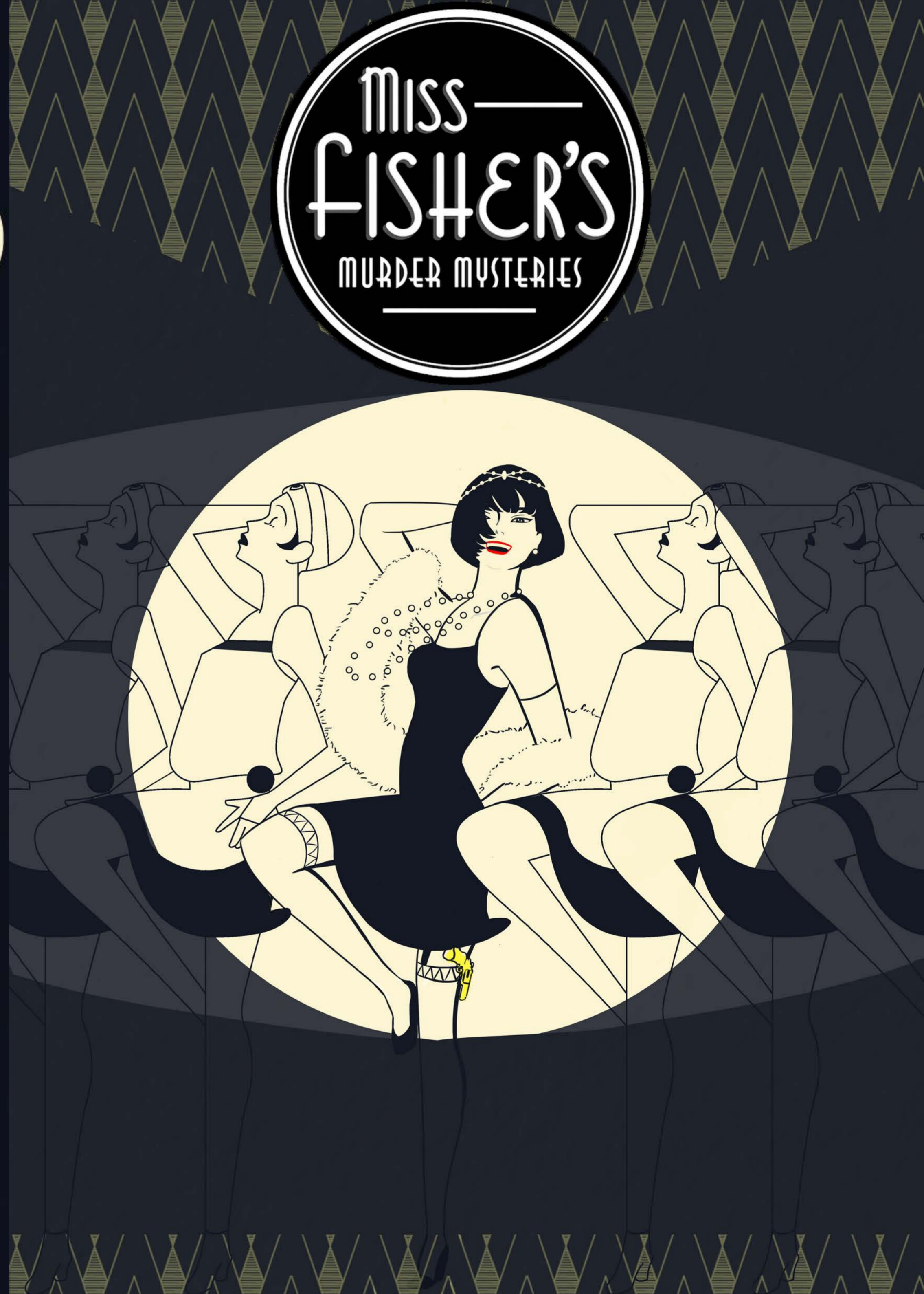


ÉTAPE AFFICHE 2



MISS
FISHER'S
MURDER MYSTERIES





CONCLUSION

Affiche 1

La première de mes affiches pour la saison 4 de Mme Fisher's Murder Mysteries illustre Mme Fisher elle-même, elle se retrouve dans la partie illuminée de l'image, le cadre de la lumière fait penser à un spot et a un trou de clef. Elle regarde vers le spectateur, elle sait qu'on l'observe et pense être en contrôle.

Une main lui applique du rouge à lèvres et on voit que sur son menton le rouge est étalé comme une goutte de sang.

Elle pense être en contrôle mais ne voit pas le danger qui s'approche.

L'affiche illustre à la fois le danger et le mystère de la série avec les sangs et les trous de clef; et



en même temps on voit transparaître la nature de Ms Fisher, séduisante, belle et confiante en ses capacités.

La silhouette de Ms Fisher est triangulaire, c'est une silhouette dynamique qui va bien au personnage.

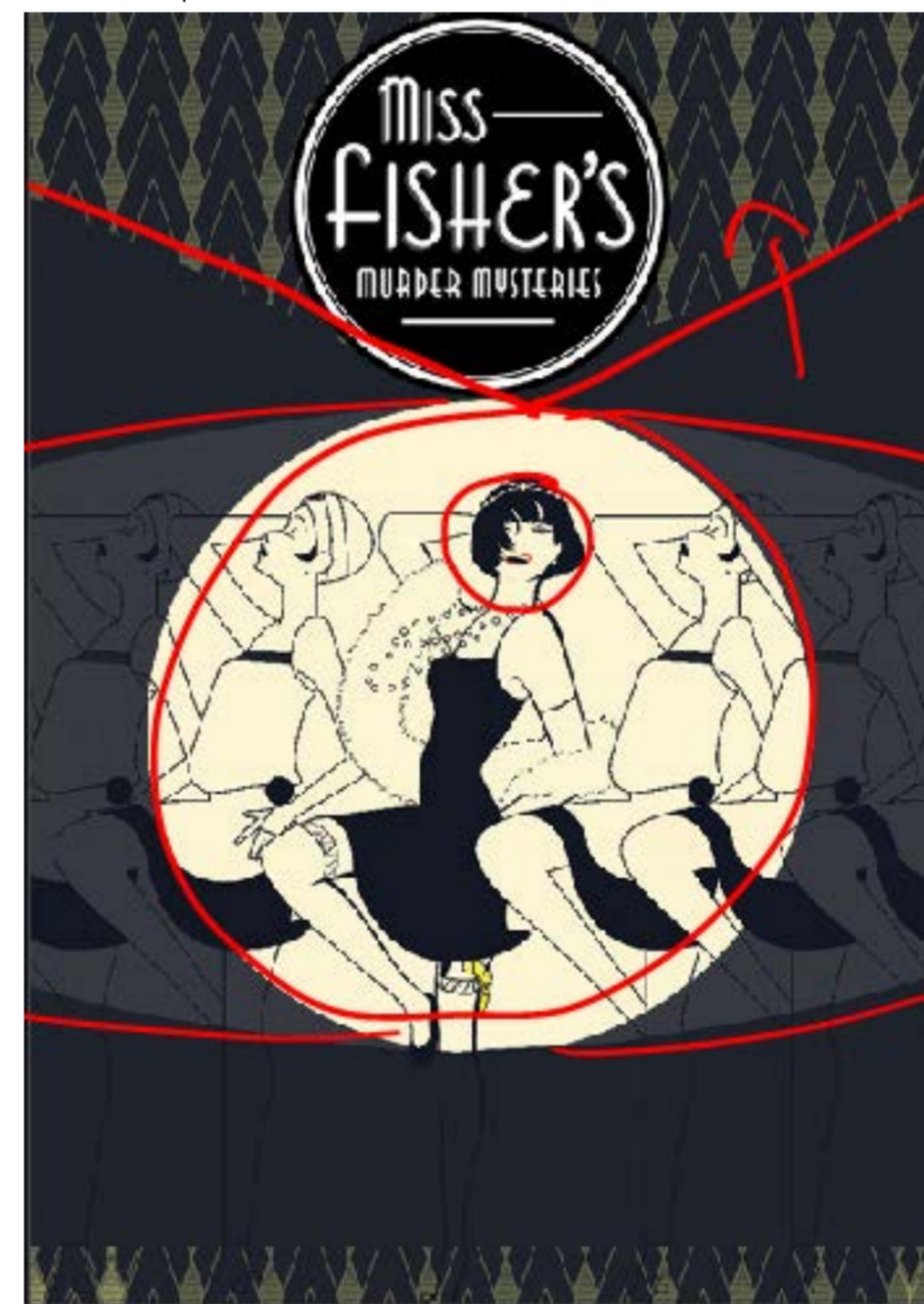
Les couleurs utilisées sont le bleu marin, le rouge et Perle. Le rouge pour le danger mais aussi le chic, le bleu marine car c'est une couleur distinguée et chic sans basculer vers le trop sombre, j'ai évité le noir car la couleur pourrait faire penser à des temps plus modernes et comme la série se produit en 1920 la popularisation du noir n'était pas encore complète.

Enfin j'ai utilisé la couleur beige perle car c'est une couleur qui rappelle la couleur de peau, mais aussi un papier un peu usé, c'était aussi une couleur populaire de l'époque très utilisée au niveau des robes.

Affiche

La deuxième de mes affiches illustre Mme Fisher dans le cabaret, elle danse parmi d'autres danseuses mais elle ressort du lot quand même.

Le spot sur elle ressemble à la pupille d'un oeil et on voit que Mme Fisher est équipée de son pistolet doré.



Elle regarde aussi le spectateur, ces sentiments sont les mêmes que sur la première affiche.

J'ai choisi les mêmes couleurs pour avoir une continuité sur les deux affiches.

Les femmes du cabaret autour d'elles sont habillées dans des robes ayant la coupe de l'époque.

En haut de l'affiche, j'ai appliqué un motif des années 1920 en forme de triangle, il attire le regard vers le bas, comme un fleche et il fait rappel à un rideau de scène levé.

En Conclusion :

Les deux affiches montrent Miss Fisher dans le cadre du Cabaret;

On a dans les deux des indices qui montrent à la fois le mystère et le danger et la séduction et le chic.

Les personnages sont habillés dans les vêtements et les couleurs de l'époque.