

SANS UN SOUFFLE

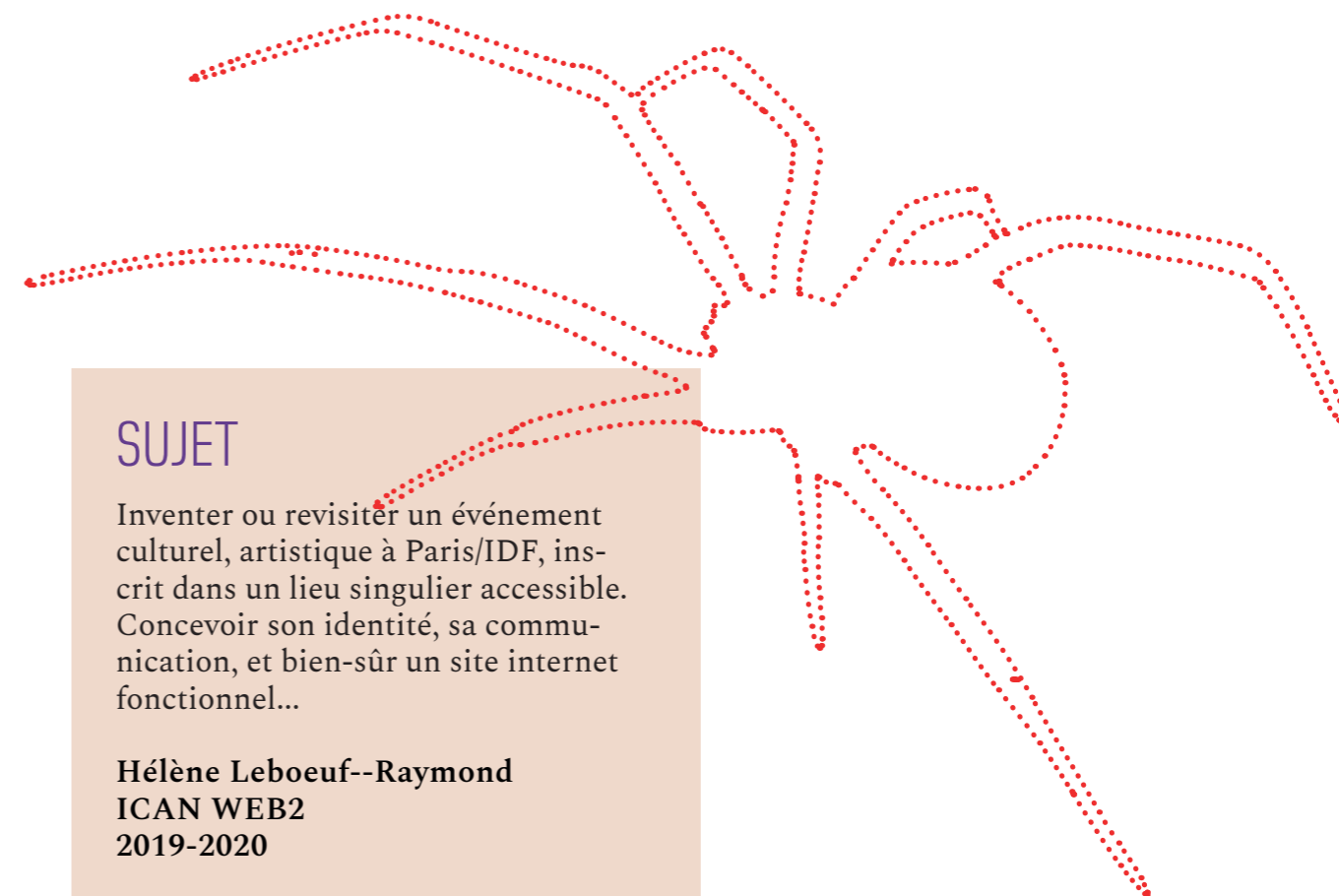
Festival du film d'horreur de Paris



- Partie 1 -

Identité visuelle

EDITO



SUJET

Inventer ou revisiter un événement culturel, artistique à Paris/IDF, inscrit dans un lieu singulier accessible. Concevoir son identité, sa communication, et bien-sûr un site internet fonctionnel...

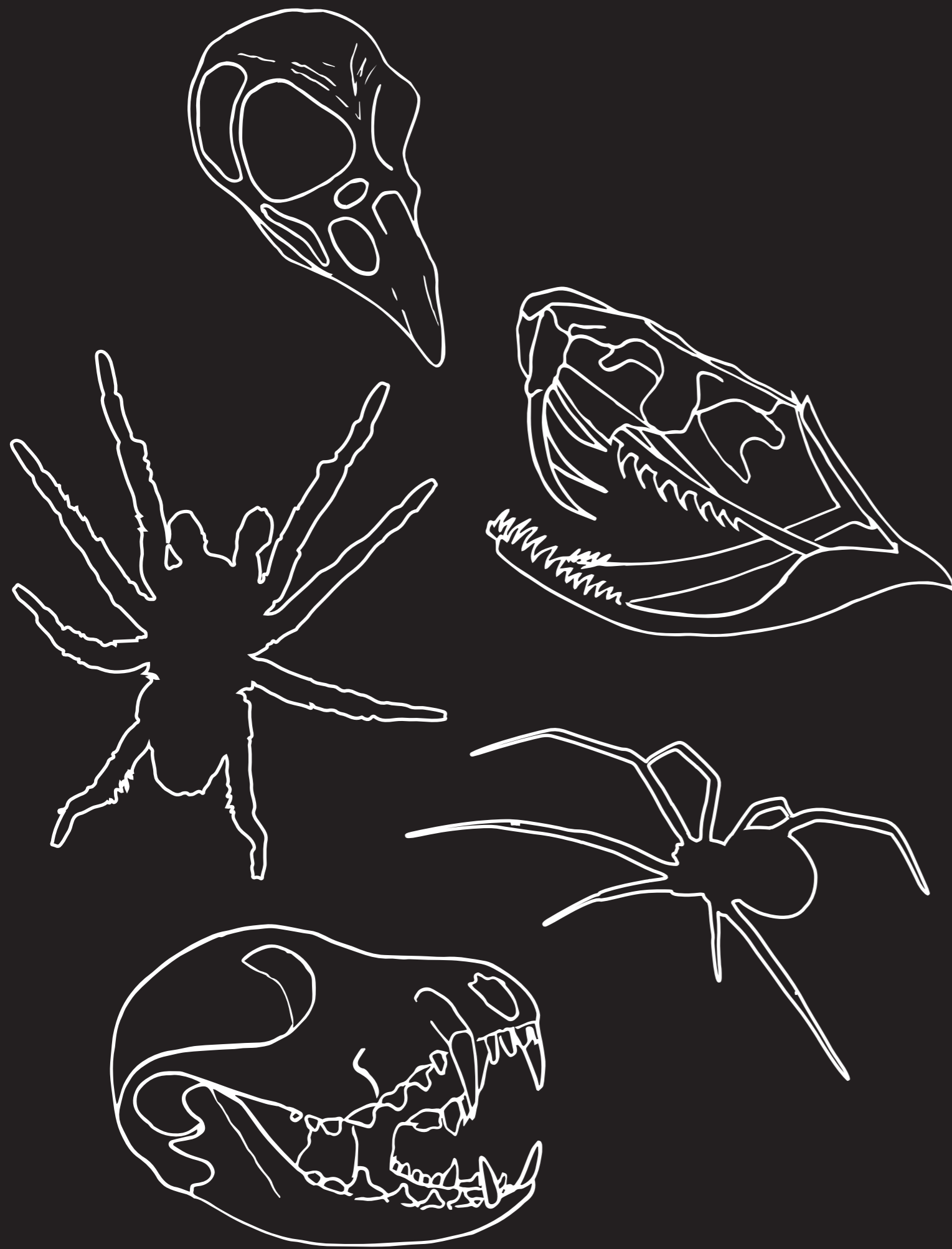
Hélène Leboeuf--Raymond
ICAN WEB2
2019-2020

Pour ce sujet on nous a demandé de travailler en groupe de 2 ou 3 sur le sujet : **1 événement artistique ou culturel, 1 lieu, 1 site internet**

Le but est de créer l'identité visuelle et le site web de l'événement qu'on a choisi ou inventé en commençant par une partie recherche

, pour découvrir le lieu choisi, en racontant son histoire, ses spécificités et son contexte soit le commanditaire et le concept qui décrit le déroulement de l'événement ainsi que les attentes. Ces recherches permettent de créer ensuite une identité visuelle pertinente avec un logo et une mise en situation.

J'ai travaillé avec Sophie Gleyze, nous avons choisi ce lieu pour son ambiance abandonnée qui correspond parfaitement au thème du festival mais qui est malgré tout en ville et donc accessible à tous. Mon objectif pour ce festival est de faire une identité visuelle cohérente avec le thème de l'horreur, de l'angoisse tout en sortant des stéréotypes .





SOMMAIRE

INTRODUCTION

- 6 | La Petite Ceinture
- 8 | Le Concept

CONCURRENCE

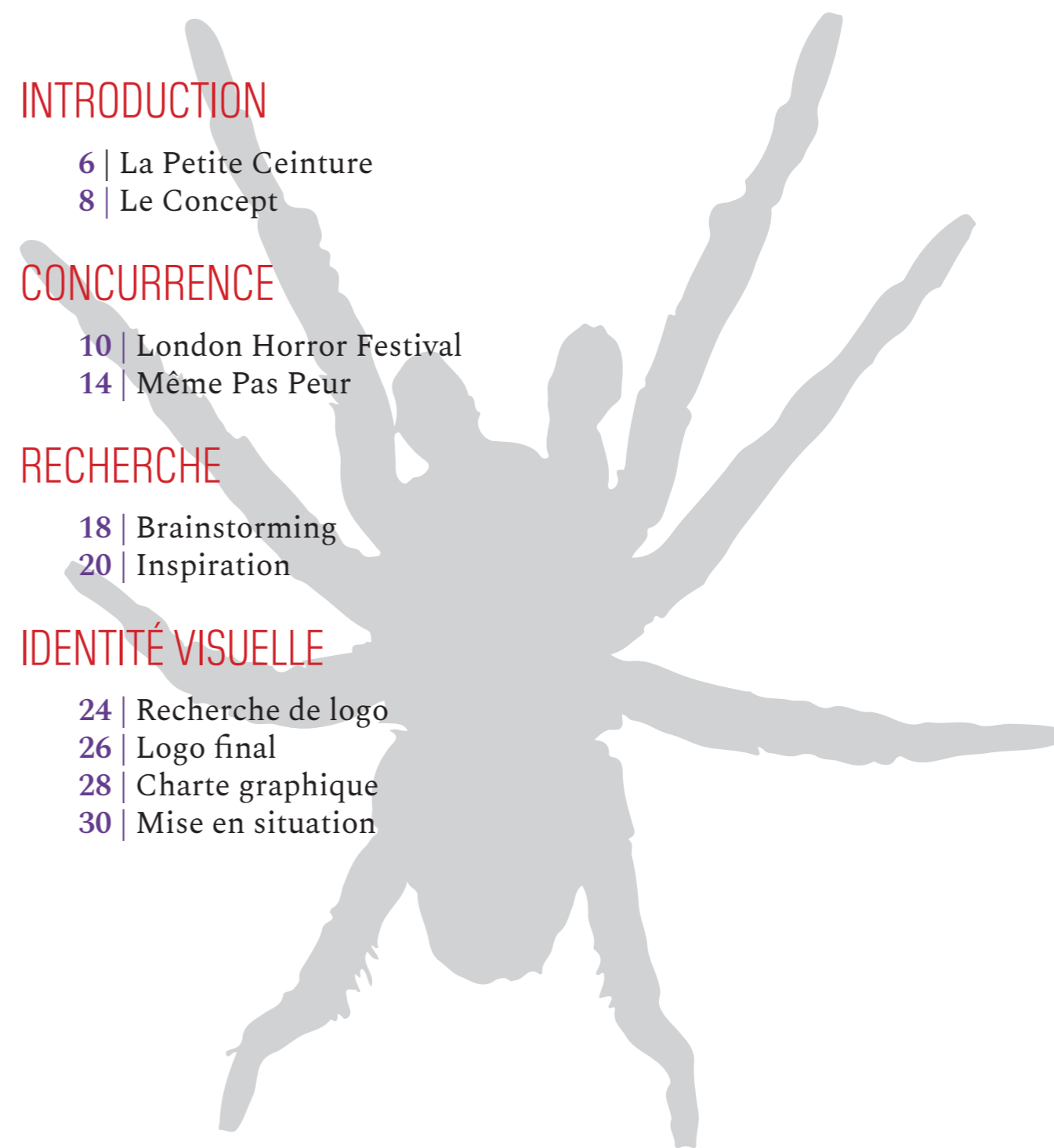
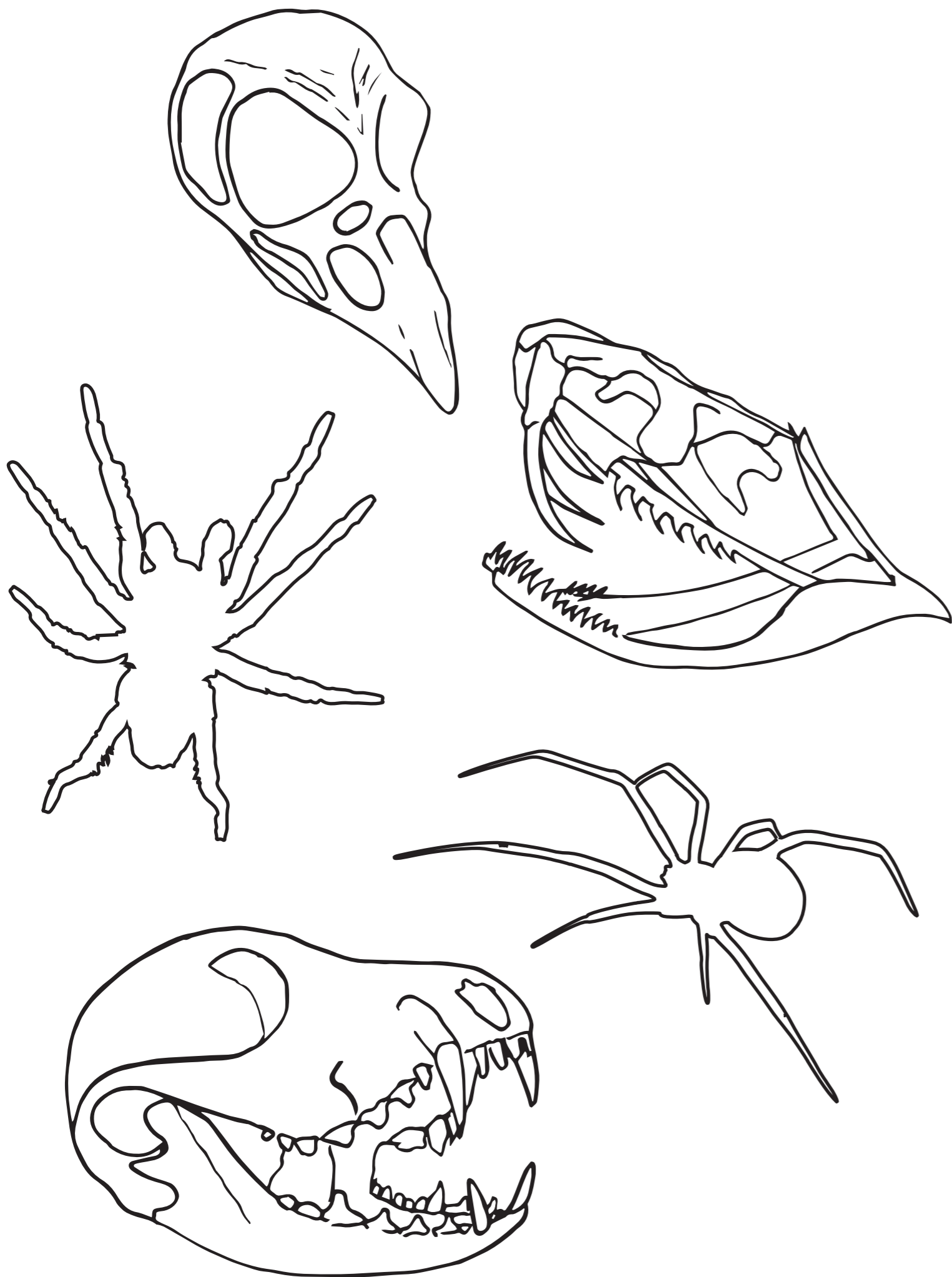
- 10 | London Horror Festival
- 14 | Même Pas Peur

RECHERCHE

- 18 | Brainstorming
- 20 | Inspiration

IDENTITÉ VISUELLE

- 24 | Recherche de logo
- 26 | Logo final
- 28 | Charte graphique
- 30 | Mise en situation



LA PETITE CEINTURE



CRÉATION

A partir de la moitié du XIX^{ème} les réseaux de chemin de fer sont en développement pour 3 raisons :

1. Pour faciliter les transports de marchandises en ville qui étaient précédemment assurés par des tractions animal.
2. Pour des raisons militaires de défense de Paris car la Petite ceinture permet une liaison circulaire fermée longeant l'enceinte.
3. Pour un redressement économique car cela permet de créer des emplois.

LE DÉCLIN

Le principal concurrent de la petite ceinture est le métro qui est plus moderne, plus confortable et plus court. La fréquentation des voyageurs commence à baisser avec la mise en service de la ligne 6 en 1903-06. Le trafic commercial chute aussi suite à la disparition des abattoirs de Vaugirard. Finalement le trafic de voyageurs sera stoppé en 1934 et 1993 pour le trafic commercial.

- 1 - Photographie de Céline Harrand
- 2 - Entre la gare de Charonne et le faisceau de la gare de Lyon
- 3 - Tunnel au niveau du parc Montsouris



PROPRIÉTÉS

SNCF Réseau est propriétaire des lignes de chemin de fer. Les gares appartiennent à la SNCF, la mairie de Paris ou à des propriétaires privés .

UTILISATION

La partie Ouest est encore emprunté par le RER C mais seulement en partie. La partie Nord (de Gare du Nord à Gare de l'Est) est toujours utilisé pour les convois de tech ou de marchandises. Il reste 23km fermés au trafic et au public.

CONSÉQUENCES

La végétation sauvage se re-développe ainsi que la faune sauvage (il y a environ 511 espèces). Le paysage est donc un assemblage entre les vestiges de l'urbanisme et la nature.

En 2006 la Ville De Paris et SNCF Réseaux s'engagent sur la possibilité d'une réutilisation ferroviaire, ainsi que sur des aménagements permanents ou temporaires.

De 2007 à 2013 des sentiers naturels sont ouverts ainsi que des promenades. La maire de Paris a annoncé l'ouverture de 6,5 km supplémentaires entre 2017 et 2020. Il y aura donc 8 km de la petite ceinture accessible aux visiteurs.

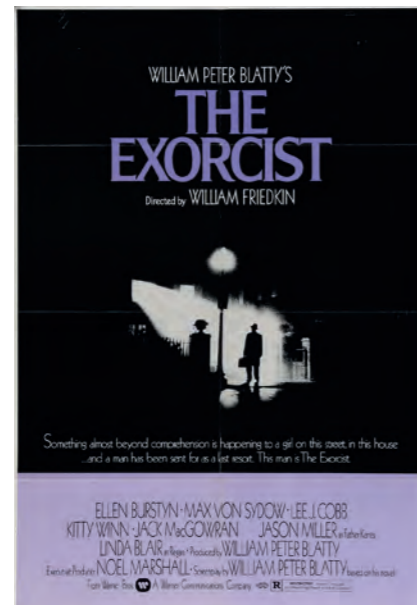
LE CONCEPT

SANS UN SOUFFLE

1-



2-



Qu'est-ce que le film d'horreur ? Qu'est-ce que le cinéma en plein air ?

Le film d'horreur est un genre cinématographique qui a pour objectif de créer un sentiment de peur, répulsion ou d'angoisse.

Le cinéma en plein air désigne toute activité de projection de film effectuée en plein air, que cela soit payant ou gratuit.

Organisation

Le festival se déroule au mois d'août car il fait beau et chaud ce qui est l'environnement idéale pour une sortie en plein air. Il est organisé sur deux jours le week-end pour

permettre à plus de gens de pouvoir venir et pour que le festival ne dérange pas le voisinage. Le festival commence à 21h pour être dans un milieu sombre et mystérieux, avec des lumières qui éclaireront juste assez pour voir le chemin qui va guider jusqu'au lieu de projection du film jusqu'à 1h00 avant la fermeture des lignes de métro.

Il y a 2 espaces cinéma un qui diffuse des films récents et l'autre des classiques pour correspondre à tous les goûts.

Les gens sont installés sur des poufs à même le sol ou des chaises pliables pour ne pas encombrer le lieu. Il y a environ 200 places par films. Un bar propose des boissons et en-cas sur le thème de l'horreur. Il y a aussi un coin toilettes décoré en lieu abandonné.

PROGRAMMATION

SOIRÉE 1

Coin ciné 1 :

- Conjuring 1 et 2

Coin ciné 2 :

- Exorciste
- Le Projet Blair Witch

SOIRÉE 2

Coin ciné 1 :

- Annabelle 1 et 2

Coin ciné 2 :

- Shining
- Poltergeist

Le public

Nos cibles sont les jeunes étudiants (et plus), en attente de sensation forte (comme la peur) l'entrée est interdite aux moins de 12 ans car c'est l'âge minimum requis pour voir les films.

Le scénario

Tout au long de l'événement un scénario se met en place pour introduire les spectateurs dans l'ambiance. Des affiches seront présentes pour informer le public que le lieu est hanté et des acteurs seront engagés pour surprendre et faire peur aux visiteurs. Les employés seront déguisés dans le thème du paranormal (fantômes, zombie, démons...).

Expérience sensorielle

Pour aller de point en point il faut se déplacer dans la petite ceinture qui est aménagée pour l'événement tel un parcours de l'angoisse : une ambiance sensorielle visuelle avec des jeux de lumière de couleur rouge qui éclaire du sol vers le haut ainsi que des diffuseurs de brouillard, ce qui rend les gens moins reconnaissables et donc induit une insécurité, auditif avec des sons inquiétants tel que des pas qui semblent poursuivre les visiteurs et le goût par des boissons et encas sur le thème de l'horreur (gâteau en forme de partie du corps, boisson couleur sang ou à texture étrange). Des boissons gratuites seront proposées aux personnes déguisées dans le thème.

Il s'agit d'un Festival de film d'horreur à la petite ceinture avec comme commanditaire Gaumont qui a les droits des films, en partenariat avec la Mairie de Paris qui gère la petite ceinture.

Le lieu est une contrainte positive, il a la particularité d'être urbain et végétal et d'avoir des parties en plein air et d'autre couverte (tunnel, gare abandonnée).

1 - Affiche du film "Shining" réalisé par Stanley Kubrick et sorti en 1980

2 - Affiche du film "L'exorciste" réalisé par William Friedkin et sorti en 1973

CONCURRENCE

LONDON HORROR FESTIVAL

Le festival est le plus grand du Royaume-Uni de performance d'horreur en direct.

Faisant peur au public depuis sa création en 2011, le London Horror Festival est une célébration du morbide, du lugubre et du macabre.

Au cours des neuf dernières années, il y a eu aussi bien des représentations de théâtre cabaret LGBTQ, comédies musicales, opéra, burlesque, enregistrements de podcast en direct, comédie, contes, magie, tout cela dans le thème de l'horreur.



Photo des prestations du festival
©Facebook-LondonHorrorFestival



LOGOTYPE

Couleur

Le noir & blanc permet la visibilité car c'est le plus grand contraste il donne aussi un effet d'attraction. Le noir & blanc peut aussi représenter le bien et le mal ce qui rappelle le thème de l'horreur. De plus il y a un effet destroy par les couleurs qui s'effacent ce qui fait penser à un graffiti.

La forme primitive, un carré, du logo est une forme statique qui le met en exergue par rapport au fond.

Typographie

Il s'agit d'une typo sans empattement. Elle est en gras ce qui donne un sentiment de force, solidité et intensité. Ils ont peut-être choisi cette typo pour affirmer le festival.

CONCURRENCE

Affiche

Couleur

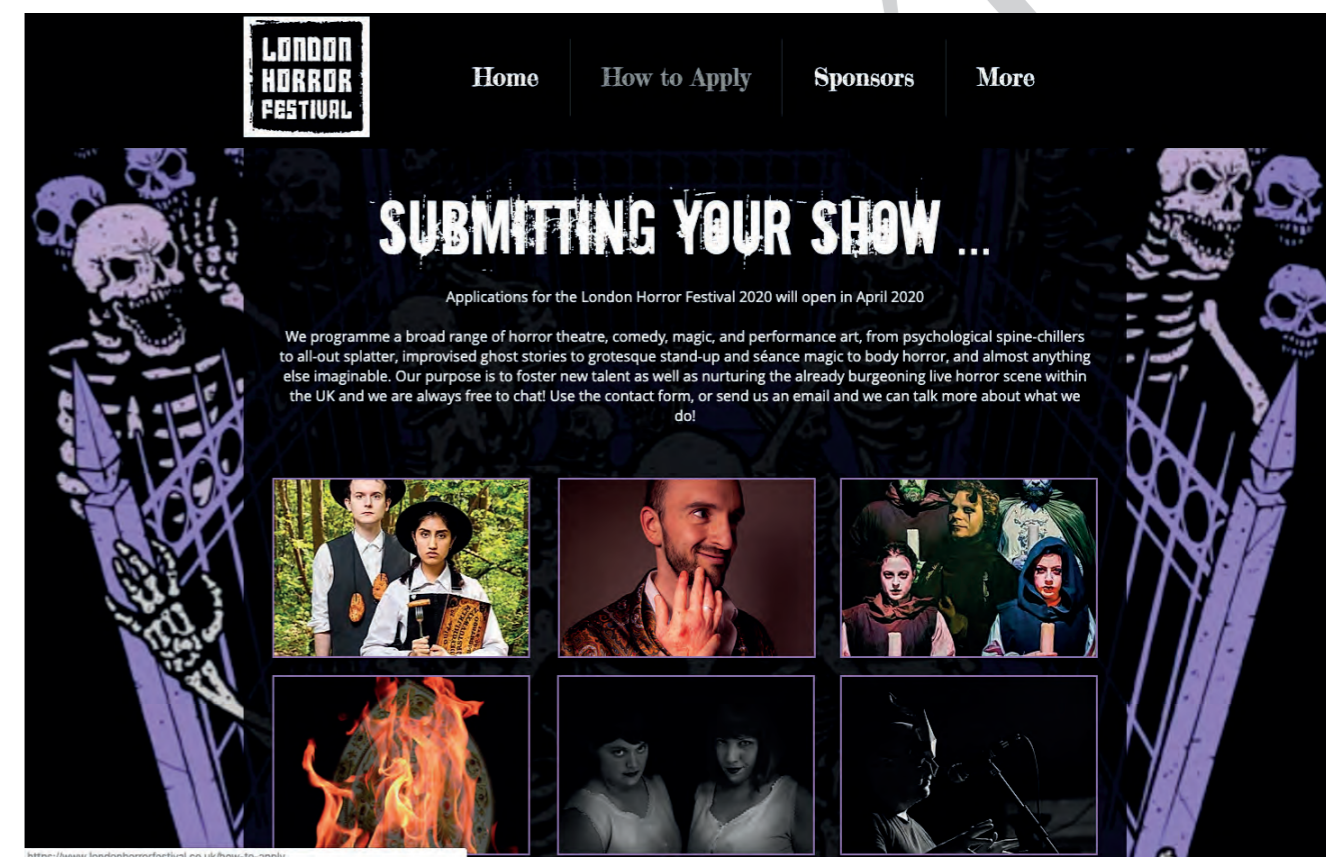
Le noir & blanc là aussi permet la visibilité des éléments à mettre en avant et donne aussi un effet d'attraction. Le rouge a comme signification l'interdit, le danger, associé au noir il peut représenter la mort.

Mise en page

Les éléments de texte sont aux extrémités pour mettre en valeur l'illustration

Typographie

Il s'agit d'une typo sans empattement en gras ce qui la rend plus visible sur un fond détaillé.



Site

Couleur

Une couleur est attribuée à chaque page et elle est systématiquement associée au noir & blanc pour garder la charte graphique du logo et de l'affiche.

Le festival se positionne sur l'horreur et sur l'urbain par son logo à effet graffiti et par l'illustration de l'affiche. Le secteur d'activité est clairement retranscrit par les illustrations mais pas par le logo. Cependant une ambiance sombre est ressentie.

CONCURRENCE

MÊME PAS PEUR

MÊME PAS PEUR est le Festival International du Film Fantastique de la Réunion, un événement culturel à forte personnalité.

Durant 4 jours, la programmation de MÊME PAS PEUR est constituée de films fantastiques, thriller, animation, science fiction, suspense, surréalisme...
Les séances sont gratuites pour tous.

Le Festival s'implique également dans un volet éducatif important en mettant en place des séances spéciales réservées aux scolaires sous forme de projections de découvertes des métiers du 7ème Art.

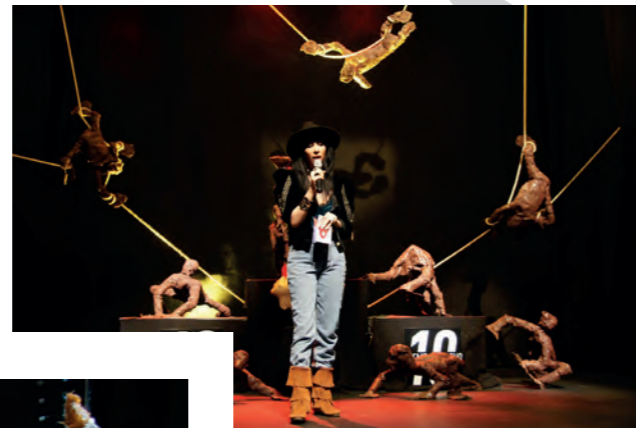
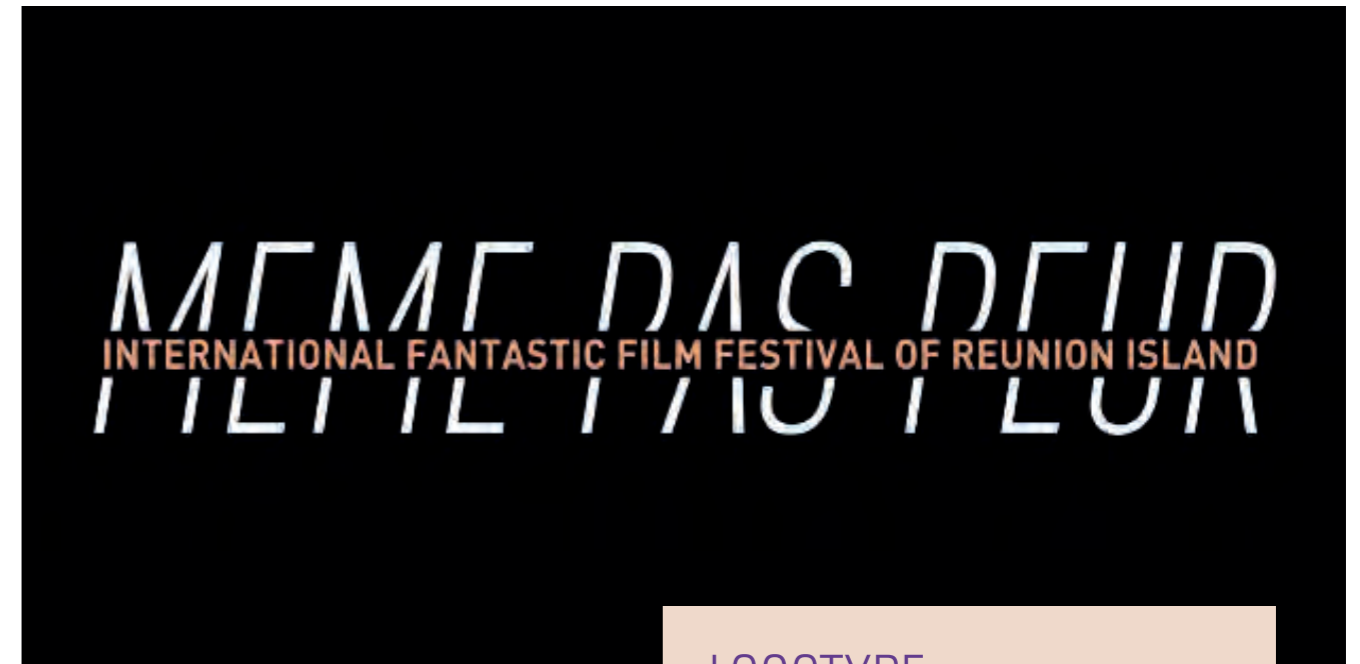


Photo des prestations du festival
©Facebook-MEMEPASPEUR-filmfestival



LOGOTYPE

Couleur

Le noir & blanc permet la visibilité car c'est le plus gros contraste, il donne aussi un effet d'attraction. Une troisième couleur est ajoutée selon l'affiche. Le logo évolue donc à chaque édition.

La ligne marque la séparation entre les deux éléments.

Typographie

Il s'agit d'une typo sans empattement et fine, ce qui représente l'élégance et la modernité. Je trouve la typographie plutôt contradictoire avec le thème de l'horreur.

CONCURRENCE

Affiche

Couleur

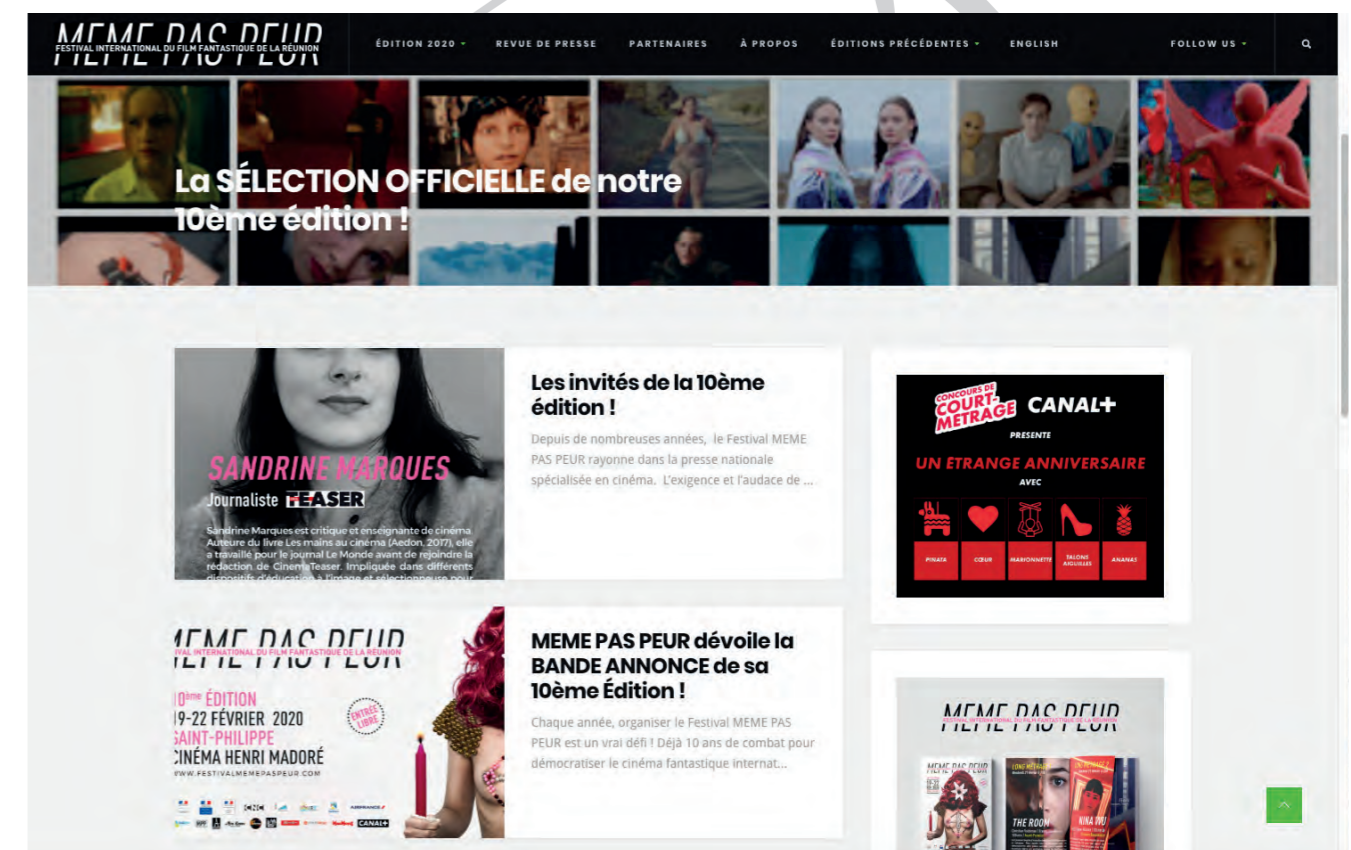
Le personnage au centre est bi-couleur, le vert représente la maladie et le poison, depuis le XIIIe elle est aussi la couleur du diable. Quant au violet il représente la magie, le mystère. On peut donc en déduire que le personnage pourrait être une sorcière malfaisante. Le noir de sa coiffe accentue le côté maléfique, cela crée aussi un contraste avec le blanc du fond qui permet la visibilité des éléments à mettre en avant.

Mise en page

La lumière venant du dessus connote le céleste, le sacré accentué par l'image qui est placée au centre ce qui la rend statique, plus solennel.

Typographie

Il s'agit d'une typo sans empattement et fine, ce qui représente l'élégance et la modernité. Je trouve la typographie plutôt contradictoire avec le thème de l'horreur.



Site

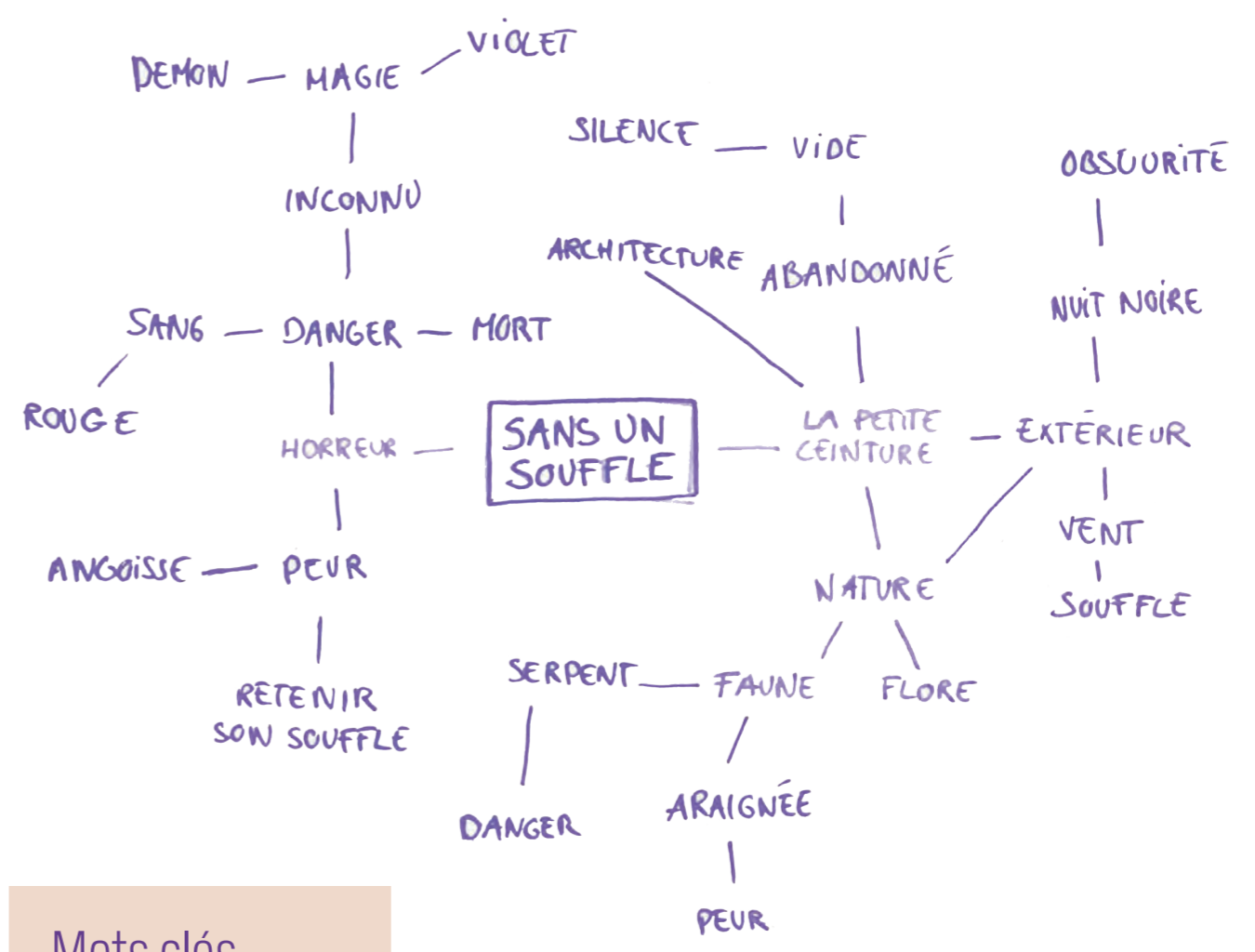
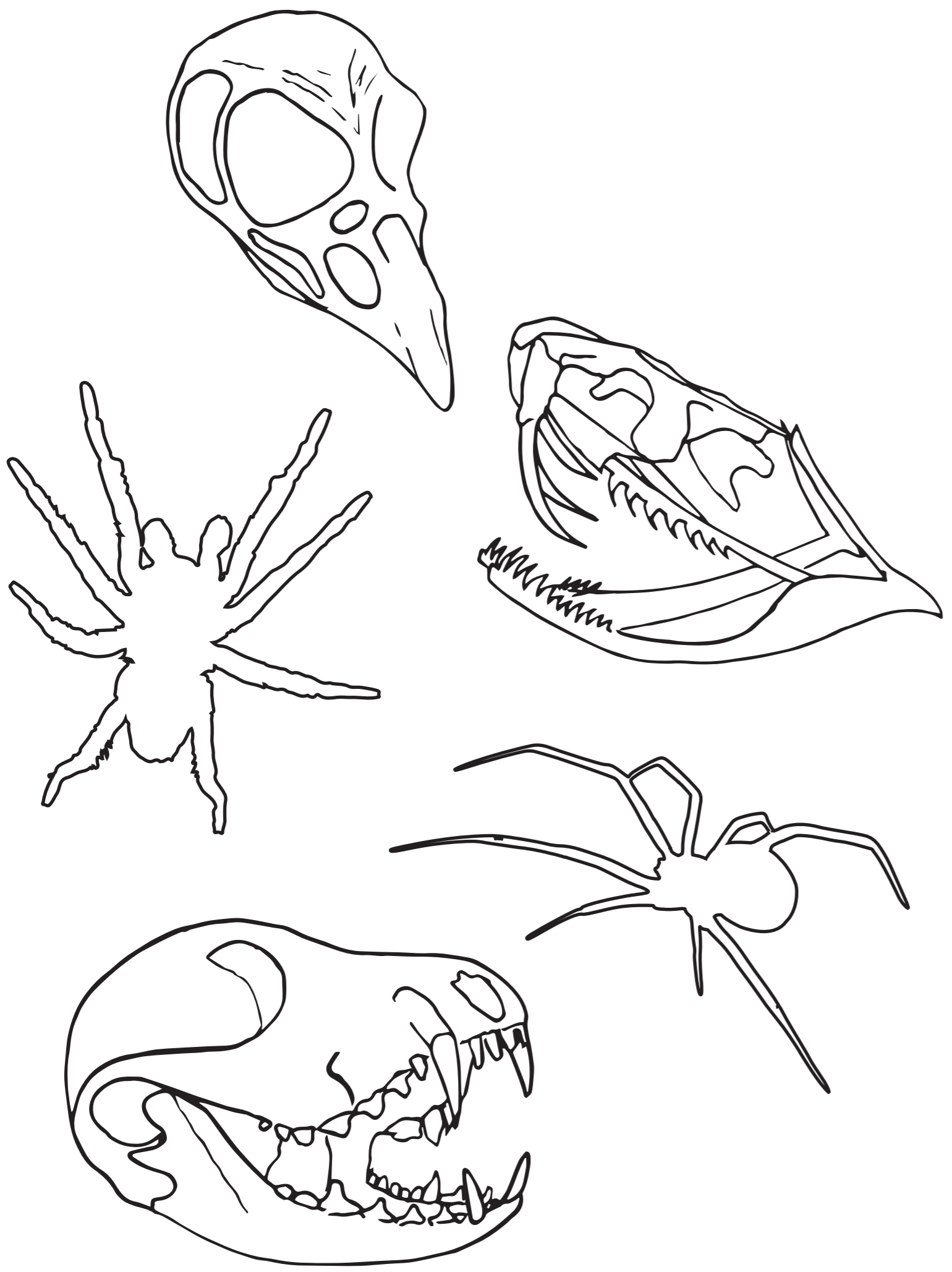
Couleur

Le site conserve les couleurs des affiches c'est à dire les gris et le noir & blanc. Les typos sont exclusivement des sans sérif comme c'est le cas sur l'affiche et le logo.

Le secteur d'activité n'est pas clairement retranscrit. Le style graphique ne donne pas d'ambiance de fantastique à part les couleurs utilisées pour l'affiche qui représentent la magie et le mal.

BRAIN-STORING

Avant de commencer les recherches pour le logo j'ai voulu trouver les mots-clés grâce à un brainstorming.



- Mots clés
- Danger
 - Mort
 - Obscurité
 - Silence
 - Faune

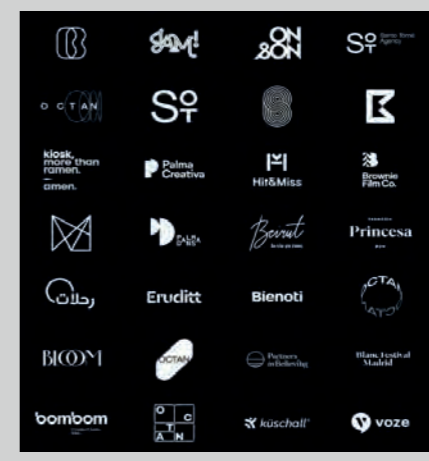
MOOD-BOARD



Je cherche une ambiance qui procure la peur, un sentiment de solitude, l'anxiété, le mystère ou le danger qui sera traduite par un manque de visibilité, des couleurs sombres ou qui représentent la magie comme le violet ou le rouge ou le danger car cela fait penser au sang.



ARCHITECTURE

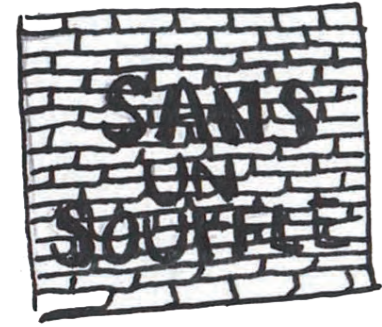
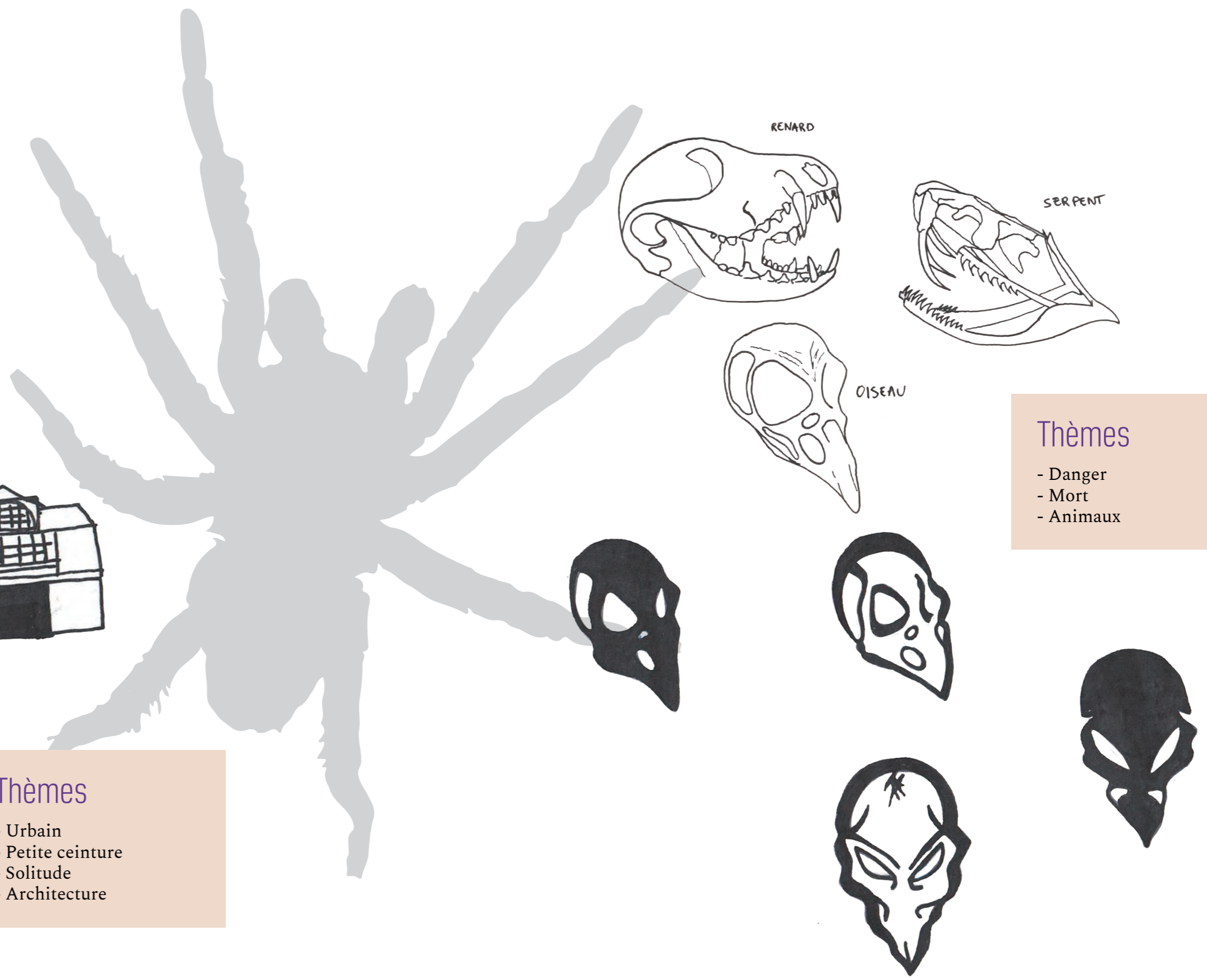


J'ai décidé de faire un logo qui puisse être associé au nom de l'événement et d'une baseline. Je veux que ce logo représente à la fois le danger, la peur car c'est le concept du festival mais aussi le lieu atypique qu'est la petite ceinture.



LOGO CROQUIS

Pour créer le logo j'ai cherché des thématiques à la main pour finalement en choisir une et la vectoriser.



Thèmes

- Urbain
- Petite ceinture
- Solitude
- Architecture

Thèmes

- Danger
- Mort
- Animaux

LOGO VECTORISÉ

J'ai choisi de garder la 2ème thématique car je la trouve plus pertinente.



n°1

Dans la première proposition j'ai cherché comment assembler le logo et le texte.

n°2

Dans la deuxième proposition j'ai voulu faire un logo plus complet qui fonctionne sans le texte.



LOGO FINAL

J'ai choisi de représenter un crâne d'oiseau car c'est un animal présent à la Petite ceinture et que le crâne évoque la mort, le danger. Je l'ai représenté de façon minimaliste pour qu'il soit contemporain.



J'ai opté pour du noir car il représente la mort, le désespoir, le vide, ce qui est cohérent avec le thème de l'horreur. Le cercle est le tunnel, l'inconnu.

Nous avons choisi ce nom pour 3 raisons :

- La Petite ceinture est un lieu abandonné donc silencieux
- Le souffle évoque le vent car c'est un festival en plein air
- C'est aussi en lien avec le fait de retenir son souffle de peur.

SANS UN SOUFFLE

Festival du film d'horreur de Paris

La police Times new roman date de la même période que la Petite ceinture soit milieu du XIX^{ème} siècle. Elle a des empattements en triangle ce qui la rend agressive, piquante mais à la fois élégante. Ce dernier point permet de se différencier de la concurrence.

CHARTRE GRAPHIQUE

ZONE DE SÉCURITÉ

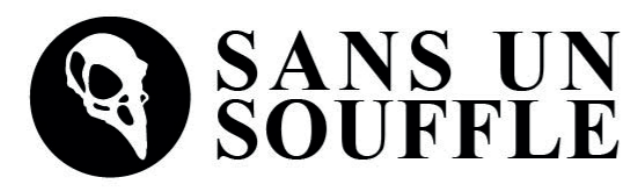


Le logo devient blanc sur un fond noir. Lorsqu'il est sur un fond de couleur claire il est sous sa forme noir et lorsqu'il est sur un fond de couleur foncée il doit être sous sa forme blanche.

TIMES NEW ROMAN, BOLD Times new roman,regular

Pour le logotype la typographie utilisée est Times New Roman. Elle est en bold et en majuscule pour le titre. Pour la baseline elle est en bas de casse et en regular, cela permet de hiérarchisé les informations.

VARIATION DU LOGO



Sur fond clair

Sur fond foncé

Il est possible d'utiliser le logo sans la baseline et même sans le nom du festival, ce format peut-être par exemple utilisé sur des goodies.

BRAN- DING



Panneau au sein du parc

Le panneau informe les visiteurs qu'ils pénètrent dans une zone dangereuse. Ils sont mis, dès l'entrée dans l'ambiance du festival par la présentation du scénario d'horreur mis en place.



Bannières

Les bannières pour promouvoir le festival dans la rue sont disponibles en deux teintes.

En noir sur fond blanc ou en blanc sur fond noir.

Présence du logo et du nom de l'événement ainsi que des informations tel que le lieu, l'horaire et la date.



Tote bag & brochure

- Brochure disponible à l'entrée
- Brochure récapitulative des activités, programme et carte du bar
- Brochure qui explique le scénario et l'ambiance de l'événement
- Brochure avec le plan
- tote bag disponible à l'achat





Hélène Leboeuf -- Raymond
ICAN 3web2 - 2019 - 2020